

RELATÓRIO DE PROGRESSO ANUAL

ESCOLA PROFISSIONAL DE AGRICULTURA E DESENVOLVIMENTO RURAL DE VAGOS

[EPADRV]

RELATÓRIO DE PROGRESSO ANUAL

N.º 1/023/2023

(Nº do Relatório/Nº do certificado EQAVET/Ano de atribuição do último certificado EQAVET)

Ano em avaliação – Início JULHO/2023 Fim JULHO/2024

I. Apresentação da instituição e da sua situação face à garantia da qualidade

1.1 Indicar o nome da entidade formadora.

Escola Profissional de Agricultura e Desenvolvimento Rural de Vagos

1.2 Indicar a morada e contactos da entidade formadora.

Morada: Estrada Florestal

Código Postal: 3840-256 Gafanha da Boa Hora

Localidade: Vagos

Contacto Telefónico: 234799830

Contacto eletrónico: geral@epadriv.edu.pt

1.3. Indicar o nome, o cargo e contactos do responsável da entidade formadora.

Paulo Jorge Ramalho Alves

Diretor da Escola Profissional de Agricultura e Desenvolvimento Rural de Vagos

Contacto Telefónico: 917470656

Contacto eletrónico: geral@epadriv.edu.pt

Contacto eletrónico equipa EQAVET: eqavet@epadriv.edu.pt

1.3.1 Indicar o nome da entidade proprietária e respetivo representante.

Escola Profissional de Agricultura e Desenvolvimento Rural de Vagos, Paulo Jorge Ramalho Alves.

1.4.1. Missão da EPADRV

A Missão da EPADRV é formar jovens autónomos e responsáveis, privilegiando o "**saber**", o "**saber ser**" e o "**saber fazer**", no âmbito do desenho universal para a aprendizagem e abordagem multinível no acesso ao currículo.

Compete à Escola proporcionar as condições que possibilitem aos jovens que a frequentam a aquisição de conhecimentos, as competências e o desenvolvimento de capacidades e atitudes fundamentais, estruturantes e de natureza instrumental, de uma forma equitativa privilegiando a inclusão e a igualdade de oportunidades. Os conhecimentos adquiridos e competências desenvolvidas deverão ir ao encontro do perfil do aluno à saída da escolaridade obrigatória, de acordo com o decreto-lei 55º/2018. Assim, ser-lhes-á possível prosseguir os seus percursos profissionais, académicos e pessoais, numa perspetiva de educação e de formação ao longo da vida, assumindo-se como cidadãos de referência, solidários, empenhados no seu crescimento pessoal e social, e que contribuam, ativamente, na sua qualidade de pessoas informadas e responsáveis, na resolução dos problemas sociais, económicos e políticos da sua comunidade e do país.

A escola deve identificar, avaliar e implementar todas as medidas educativas de suporte à aprendizagem e inclusão, constantes no decreto-lei 54º/2018, numa perspetiva de respeitar a individualidade de cada discente, o seu ritmo de aprendizagem e as suas próprias competências. Desta forma desencadear-se-á um conjunto de ações que proporcione a todos a participação e o sentido de pertença com toda a equidade.

A EPADRV, como escola inclusiva, deve assegurar a ética, os valores e princípios, combatendo atitudes discriminatórias originando uma sociedade mais justa e afirmando-se como um espaço de desenvolvimento e realização para todos os profissionais que diariamente aí trabalham.

Numa perspetiva de proximidade com a comunidade educativa, a escola tem como propósito envolver os encarregados de educação no que concerne à educação dos seus educandos, o que se consigna como um direito e um dever.

A Missão da EPADRV é, pois, prestar à comunidade um serviço de qualidade e melhoria contínua, assente num ambiente de humanismo, responsabilidade e autonomia, tendo por base elevados padrões de exigência e um dinamismo coletivo.

1.4.2. Visão da EPADRV

A Visão da EPADRV objetiva-se na pretensão de ser reconhecida por todos aqueles que a procuram como uma opção preferencial para a aquisição de uma formação profissional de qualidade.

A Escola Profissional de Agricultura e Desenvolvimento Rural de Vagos deverá afirmar-se como uma instituição que:

- Tem como princípio primordial o direito à educação;
- Aplica o desenho universal para a aprendizagem, promovendo o aumento das oportunidades para potenciar as capacidades dos alunos.
- Cria condições para um ensino digno e de qualidade;
- Aposta numa educação inclusiva que garanta a equidade e a flexibilidade na aprendizagem;
- Responde à diversidade das necessidades de todos os alunos;
- Promove contactos com o mundo do trabalho e experiência profissional em entidades externas;
- Fomenta a interação com a comunidade educativa e local, visando a participação em projetos de desenvolvimento educativo, técnico/científico, social e cultural;
- Prepara os jovens para os desafios do mercado de trabalho qualificado e prosseguimento de estudos.
- Integre programas que promovam o desenvolvimento das habilidades socioemocionais dos alunos, preparando-os não apenas para o mercado de trabalho, mas também para uma vida plena e produtiva.

- Promova a integração de princípios de sustentabilidade e responsabilidade ambiental em todas as atividades educativas, preparando os alunos para serem cidadãos conscientes e comprometidos com o meio ambiente.
- Garanta que os alunos adquiram competências sólidas em tecnologia e literacia digital, capacitando-os para enfrentar os desafios de uma sociedade cada vez mais digitalizada.
- Promova o espírito empreendedor e a capacidade de iniciativa entre os alunos, incentivando-os a identificar oportunidades, assumir riscos calculados e perseguir seus objetivos com determinação.
- Estabeleça parcerias estratégicas com instituições, empresas e organizações da comunidade local e regional para enriquecer a experiência educativa dos alunos e facilitar a sua transição para o mercado de trabalho ou para o ensino superior.
- Valorize e promova a diversidade cultural, incentivando os alunos a respeitarem e celebrarem as diferenças, e capacitando-os para trabalhar de forma eficaz em contextos multiculturais e globalizados.

1.4.3. Valores

A EPADRV afirma-se como uma instituição assente nos seguintes valores:

- Liberdade e responsabilidade;
- Respeito pelo outro;
- Equidade;
- Civismo e cidadania;
- Igualdade de oportunidades;
- Trabalho e profissionalismo;
- Competência e conhecimento;
- Consciência social e ambiental.

1.4.4. Objetivos

A Implementação deste Projeto Educativo tem como objetivos gerais:

- Promover e reconhecer o sucesso escolar dos alunos;
- Promover a Educação Inclusiva;
- Promover o desenvolvimento pessoal e social;
- Promover a Escola como meio educativo e de desenvolvimento técnico e científico;
- Promover o empreendedorismo e a inovação;
- Promover a integração no mundo do trabalho;
- Proporcionar uma vida escolar intelectualmente estimulante e centrada no aluno e no seu perfil à saída da escolaridade obrigatória;
- Promover a formação dos recursos humanos;
- Promover o envolvimento da comunidade educativa (Stakeholders internos e externos);

- Promover a qualidade e melhoria contínua do ensino e formação profissional.
- Valorizar o trabalho como meio para a realização pessoal e social dos indivíduos;
- Garantir a igualdade de tratamento e a equidade, anulando qualquer tipo de discriminação;
- Valorizar as instituições locais e regionais como parceiras educativas e formativas;
- Privilegiar projetos e atividades que favoreçam a preservação dos recursos naturais, a ação solidária, os estilos de vida saudáveis, a interculturalidade, no sentido de um exercício de cidadania comprometido e responsável;
- Integrar a educação ambiental em todas as áreas curriculares e atividades escolares, visando sensibilizar os alunos para a importância da preservação dos recursos naturais e do desenvolvimento sustentável.
- Promover a compreensão e o respeito pela diversidade de opiniões, culturas e identidades, estimulando a empatia, a tolerância e a resolução pacífica de conflitos.

1.4.5. Estratégia

De forma a alcançar os objetivos propostos a Estratégia afigura-se essencial. Passa, essencialmente, por um trabalho minucioso, metódico e devidamente planificado, assente, de uma forma geral, na dinamização da comunidade escolar através do trabalho colaborativo dos professores e na aplicação de estratégias diversificadas de ensino e avaliação de acordo com o desenho universal para a aprendizagem apostando na educação inclusiva, tendo por base os decretos-lei 54^a e 55^o de 2018 e o perfil do aluno à saída da escolaridade obrigatória.

É necessário dar continuidade ao estabelecimento de protocolos com diversas instituições e empresas, no sentido de prestar à comunidade um serviço de qualidade, rentabilizando os recursos materiais/valências formativas e recursos humanos que tem ao seu dispor. Assim, é necessário investir na formação contínua dos recursos humanos e na manutenção dos recursos materiais/valências formativas, tirando partido das suas potencialidades.

A melhoria dos resultados escolares dos alunos e a promoção de práticas educativas, que levem à consecução das metas que nos propomos atingir, são objetivos a alcançar.

1.4.6. Plano de Ação

O Plano de Ação visa estabelecer os objetivos e estratégias para a sua concretização, com definição de metas e respetivos indicadores. A concretização destes objetivos é essencial para o processo evolutivo e para o cumprimento da missão da escola. Esta operacionalização resulta do compromisso coletivo de todos os agentes educativos e para o efeito será feita a monitorização, controlo e avaliação das práticas educativas, através de uma avaliação interna de periodicidade anual, com vista à melhoria contínua e a um ensino de qualidade.

Os principais domínios são os resultados académicos (promoção do sucesso escolar), resultados sociais (promoção do desenvolvimento pessoal e social), desenvolvimento técnico, empreendedorismo, integração no mundo do trabalho e formação dos recursos humanos. A finalidade é o cumprimento dos objetivos gerais atrás definidos indo ao encontro de uma formação profissional de qualidade promovendo o sucesso e uma cidadania responsável.

1.4.6.1. Resultados

Objetivos	Estratégias	Metas	Indicadores de medida
<p>- Promover e reconhecer o sucesso escolar dos alunos</p>	<ul style="list-style-type: none"> - Promoção e articulação entre o Projeto Educativo e o Plano Anual de Atividades; - Criação de condições materiais, humanas e pedagógicas facilitadoras do sucesso escolar; - Implementação de metodologias inovadoras no ensino aprendizagem com vista à melhoria dos resultados académicos e profissionais; - Participação dos alunos em atividades, concursos e outras iniciativas internas e externas, que contribuam para o reforço e aprofundamento das suas aprendizagens; - Promoção de Apoios Educativos, Apoios Pedagógicos Personalizados, Língua Portuguesa Não Materna e Tutorias; - Desenvolver hábitos de leitura e escrita; - Dinamização de ações com vista ao envolvimento dos Encarregados de Educação no processo educativo; - Reforço de medidas que contribuam para a criação de um clima de ordem e disciplina; - Criação de épocas especiais para recuperação de módulos em atraso; - Valorização do sucesso educativo através da atribuição de prémios de mérito. 	<p>Atingir ou aproximar a 90% a taxa de sucesso. Atingir 70% da taxa de conclusão do curso. Baixar dos 30% a taxa de abandono escolar.</p>	<p>Taxa de sucesso. Taxa de conclusão de curso - (Indicador 4 a) - Taxa de Conclusão dos Cursos do EQAVET). Taxa de abandono escolar.</p>

Resultados sociais

Objetivos	Estratégias	Metas	Indicadores de medida
Promover o desenvolvimento pessoal e social	<ul style="list-style-type: none"> - Promoção de atitudes e práticas de vida saudável; - Promoção da participação dos alunos em projetos extracurriculares; - Criação de hábitos de higiene, saúde e segurança em contexto de trabalho/formação; - Divulgação do regulamento interno e manual de conduta; - Consciencialização e responsabilização da comunidade educativa para a importância do cumprimento dos normativos da escola; - Corresponsabilização dos encarregados de 	<ul style="list-style-type: none"> - Manter três núcleos de Desporto Escolar; - Aumentar as inscrições/participação nos núcleos do Desporto Escolar e atividades gerais do Desporto Escolar; - Monitorizar hábitos de vida saudável; - Consolidar a participação da escola no Projeto Eco-Escolas; - Aumentar a participação/criação de atividades promovidas pelos alunos; - Utilizar regularmente os equipamentos de proteção individual; - Reduzir o número de acidentes de trabalho/escolares; - Publicitar, a toda a comunidade educativa, através dos diferentes meios de comunicação da escola; - Reduzir os conflitos na comunidade escolar; - Diminuir os comportamentos de indisciplina em contexto de sala de aula; - Diminuir os comportamentos de indisciplina fora do contexto de sala de aula; - Dinamizar ações de valorização do espaço escolar; - Dinamizar ações/atividades promotoras 	<p>Relatório das atividades do Desporto Escolar, da Secção de Saúde e do PAA;</p> <p>Relatórios das atividades da Secção de Ambiente e da Secção de Empreendedorismo;</p> <p>Número de ações desenvolvidas pela Associação de Estudantes;</p> <p>Número de acidentes ocorridos;</p> <p>- Número de ações de publicitação;</p> <p>- Número de participações disciplinares;</p> <p>- Número de ocorrências registadas;</p> <p>Relatório das atividades da Secção de Ambiente;</p>

	<p>educação pelo comportamento dos seus educandos;</p> <ul style="list-style-type: none"> - Dinamização de espaços de convívio; - Promoção de hábitos de manutenção de limpeza dos espaços escolares; - Promoção dos valores inscritos neste projeto educativo. 	destes valores.	Relatório das atividades dos Departamentos inscritas no PAA.
Promover a Escola como meio educativo e de desenvolvimento técnico e científico	<ul style="list-style-type: none"> - Promoção de condições materiais, humanas e pedagógicas facilitadoras de uma aprendizagem técnica, nas diferentes áreas profissionais e vocacionais; - Promoção de atividades práticas para a comunidade escolar; - Promoção de sessões de esclarecimento e workshops; - Promoção da participação de alunos em atividades desenvolvidas por entidades externas à escola; - Promoção de visitas de estudo; - Manutenção das estruturas e equipamentos escolares. 	<ul style="list-style-type: none"> - Desenvolver/aumentar número de ações de cariz prático (Jornadas Técnicas, Sessões de Esclarecimento, Workshops, Protocolos com entidades, Serviços prestados pela escola à comunidade); - Aumento das ações de manutenção. 	<p>Relatório das atividades do Plano Anual de Atividades;</p> <p>Relatório dos técnicos dos polos da escola;</p> <p>Relatórios das visitas de estudo;</p> <p>Número de ações de manutenção.</p>
Promover o empreendedorismo e a inovação	<ul style="list-style-type: none"> - Dinamização da secção de empreendedorismo; - Desenvolvimento de projetos inovadores. 	- Desenvolver ações de empreendedorismo e inovação.	Relatório das atividades do Plano Anual de Atividades/Secções/Polos de Formação.
- Promover a integração no mundo do trabalho	<ul style="list-style-type: none"> - Promoção da empregabilidade e reconhecimento da escola por parte da comunidade envolvente; - Convites às instituições e empresas para participação nas atividades da escola; - Dinamização dos Serviços de Psicologia e 	<ul style="list-style-type: none"> - Aumentar as taxas de empregabilidade; - Aumentar o número de empresas que recruta na escola; - Aumentar o número de empresas que acolhem alunos para a realização de formação em contexto de trabalho; 	<p>Taxa de empregabilidade (Indicador 5a) - Registo de Informação sobre Colocação após Conclusão dos Cursos do EQAVET);</p> <p>Taxa de prosseguimento de estudos (Indicador 5a) - Registo de Informação</p>

	<p>Orientação em parceria com as Associações Empresariais e Gabinete de Inserção Profissional;</p> <ul style="list-style-type: none"> - Promoção do prosseguimento de estudos como reforço da aprendizagem; - Promoção da empregabilidade na área de formação; - Auscultação dos empregadores para aferir a satisfação com os diplomados. 	<ul style="list-style-type: none"> - Aumentar a percentagem de alunos a exercer profissões relacionadas com o curso/ AEF (Indicador 6a) do EQAVET); - Aumentar o grau de satisfação dos empregadores (Indicador 6b3) do EQAVET). 	<p>sobre Colocação após Conclusão dos Cursos do EQAVET);</p> <p>Taxa de alunos a exercer a profissão na área (Indicador 6a) - Registo de Informação sobre Diplomados a exercer profissões relacionadas com o curso/AEF do EQAVET);</p> <p>Número de empresas que procuram formandos da escola. (Indicador 6b3) - Registo de Informação sobre a Satisfação dos Empregadores do EQAVET).</p>
<p>Promover a formação do Pessoal Docente e Não Docente</p>	<ul style="list-style-type: none"> - Fazer o levantamento das necessidades de formação do pessoal docente e não docente; - Elaborar e implementar o Plano Anual de Formação da EPADRV em colaboração com o CFAECIVOB (Centro de Formação do Agrupamento de Escolas do Concelho de Ílhavo, Vagos e Oliveira do Bairro); - Divulgação das ações de formação aprovados. 	<ul style="list-style-type: none"> - Aumentar o número de participantes (docentes e não docentes) nas ações de formação; - Divulgar os resultados das ações frequentadas; - Partilha dos materiais e conhecimentos adquiridos na formação com os pares. 	<ul style="list-style-type: none"> - Relatório do CFAECIVOB sobre formação realizada; - Certificados de participação arquivados nos processos individuais; - Relatório das ações frequentadas; - Relatório do Plano de Formação da Escola.

Centro Qualifica - Resultados anuais a atingir (previsão)

Previsão do número de inscrições por ano	Previsão da taxa de encaminhamentos efetuados (para RVCC, formação ou outras)	Previsão da percentagem de pessoas não desistentes no processo de RVCC	Previsão da taxa de certificação total (através de RVCC, formação ou outras)
400	entre 90% e 100%	entre 80% e 89%	entre 50% e 100%

1.4.6.2. Prestação Do Serviço Educativo

O domínio da prestação do serviço educativo está assente em dois eixos fundamentais, por um lado o **planeamento** das estratégias e por outro a **monitorização** e avaliação do ensino e das aprendizagens.

Relativamente ao planeamento das estratégias e metas a alcançar os objetivos são os seguintes:

1. Gestão articulada do currículo ao nível das equipas pedagógicas:
 - a. Promover a articulação curricular entre disciplinas/módulos/UFCD nas reuniões dos Conselhos de Turma;
 - b. Articular objetivos e conteúdos aquando das visitas de estudo;
 - c. Articular objetivos e conteúdos para as atividades realizadas nos diferentes cursos;
 - d. Articular com a Equipa Multidisciplinar de Apoio à Educação Inclusiva (EMAEI) na definição de estratégias de combate ao insucesso e na implementação das medidas adequadas.
2. Adequação das atividades letivas ao ritmo de aprendizagem e às especificidades dos alunos, de acordo com o decreto-lei 54º/2018 e o decreto-lei 55º/2018.
 - a. Aplicar as medidas educativas de suporte à aprendizagem e inclusão definidas pela EMAEI;
 - b. Diversificar estratégias de ensino/aprendizagem e instrumentos de avaliação;
 - c. Atender às especificidades dos alunos com dificuldades de aprendizagens e que possuem um Relatório Técnico Pedagógico;
 - d. Articular com os Serviços de Psicologia e Orientação da escola;
 - e. Articular com o Gabinete de Apoio ao Aluno e à Família;
 - f. Aplicar o Referencial de Avaliação Pedagógica;
 - g. Reorientar as estratégias em função dos resultados alcançados e em função do perfil do aluno à saída da escolaridade obrigatória.
3. Promover o trabalho cooperativo:
 - a. Assegurar a articulação entre grupos disciplinares/órgãos educativos;
 - b. Realizar sessões de supervisão pedagógica;
 - c. Articular projetos e atividades;
 - d. Partilhar conhecimentos adquiridos em ações de formação.

A monitorização e avaliação do ensino e das aprendizagens assenta em:

- Análise, em sede de Departamento, da concretização das planificações do curso/turma, da aplicação dos critérios de avaliação, da qualidade e pertinência dos materiais pedagógicos e dos instrumentos de avaliação;

- Análise, por período, dos resultados alcançados pelos alunos (módulos concluídos e módulos em atraso por disciplina/módulo/UFCD; da assiduidade, da pontualidade e do comportamento por turma);
- Balanço do número de módulos recuperados no final de cada período;
- Análise, por período, das Fichas de Monitorização da Eficácia das Medidas de Suporte à Aprendizagem e Inclusão, de acordo com os Relatórios Técnico Pedagógicos.

1.4.6.3. Liderança E Gestão

No domínio da liderança e gestão a estratégia visa o seguinte:

- Melhoria da comunicação interna e externa;
- Definição dos circuitos da comunicação interna ao nível dos diferentes setores de atividade da escola e sua divulgação junto da comunidade educativa;
- Divulgação dos documentos orientadores do funcionamento da escola (página web da escola e locais habituais);
- Divulgação das atividades da escola (página web, redes sociais, jornais, rádios, software específico, entre outros);
- Uniformização e articulação de documentos e procedimentos;
- Reforço das lideranças intermédias através da delegação de funções, autonomia e responsabilidade;
- Reforço da relação com o exterior através de parcerias e protocolos com instituições e empresas;
- Motivação de pessoas e gestão de conflitos;
- Realização de atividades de reforço do espírito de grupo/sentimento de pertença à EPADRV;
- Dinamização de uma cultura de autoavaliação, melhoria contínua e autorregulação;
- Implementação de programas de mentoria para apoiar os alunos no seu desenvolvimento pessoal, escolar e profissional, proporcionando-lhes orientação, apoio e aconselhamento individualizado.
- Integração de práticas e iniciativas que promovam a responsabilidade ambiental e a sustentabilidade em todo o ciclo de formação, incluindo a gestão de resíduos, a redução do consumo de energia e a sensibilização para a conservação do meio ambiente.
- Melhoria de alguns espaços físicos (obras na residência, construção de um pavilhão polidesportivo, entre outros);
- Criação de novos espaços formativos promovendo a inovação tecnológica prevista no Centro Tecnológico Especializado (CTE) - “Do Prado ao Prato”, bem como a realização de atividades no âmbito dos cursos e o desenvolvimento de novas dinâmicas/práticas pedagógicas e interdisciplinares.

O Projeto Educativo poderá ser consultado na íntegra em https://www.epadriv.edu.pt/documentos_gerais.asp .

1.5 Descrever sucintamente a estrutura orgânica da instituição e os cargos a ela associados.

A administração e a gestão da Escola são asseguradas pelo Conselho Geral; Diretor; Conselho Pedagógico e Conselho Administrativo, aos quais cabe cumprir e fazer cumprir os princípios e objetivos consignados na lei.

O Conselho Geral é o órgão de direção estratégica responsável pela definição das linhas orientadoras da atividade da Escola Profissional de Agricultura e Desenvolvimento Rural de Vagos, assegurando a participação e representação da comunidade educativa, nos termos da lei. Este órgão inclui na sua composição representantes dos docentes, não docentes, encarregados de educação, alunos, município e da comunidade local.

O Diretor é o órgão unipessoal de administração e gestão da Escola nas áreas pedagógica, cultural, administrativa, financeira e patrimonial e é eleito pelo conselho geral, nos termos dos Artigos 21º a 24º do pelo Decreto-Lei n.º 75/2008 de 22 de abril, republicado nos termos do artigo 8.º do Decreto-Lei n.º 137/2012, de 2 de Julho.

O Conselho Pedagógico é o órgão de coordenação e supervisão pedagógica e orientação educativa da escola, nomeadamente, nos domínios pedagógico-didático, da orientação e acompanhamento dos alunos e da formação inicial e contínua do pessoal docente e não docente, conforme o Artigo 31º do Decreto – Lei n.º 75/2008, de 22 de abril, com as alterações introduzidas pelo Decreto-Lei n.º 137/2012 de 2 de julho.

O Conselho Administrativo é o órgão deliberativo em matéria administrativo-financeira da escola, nos termos da legislação em vigor.

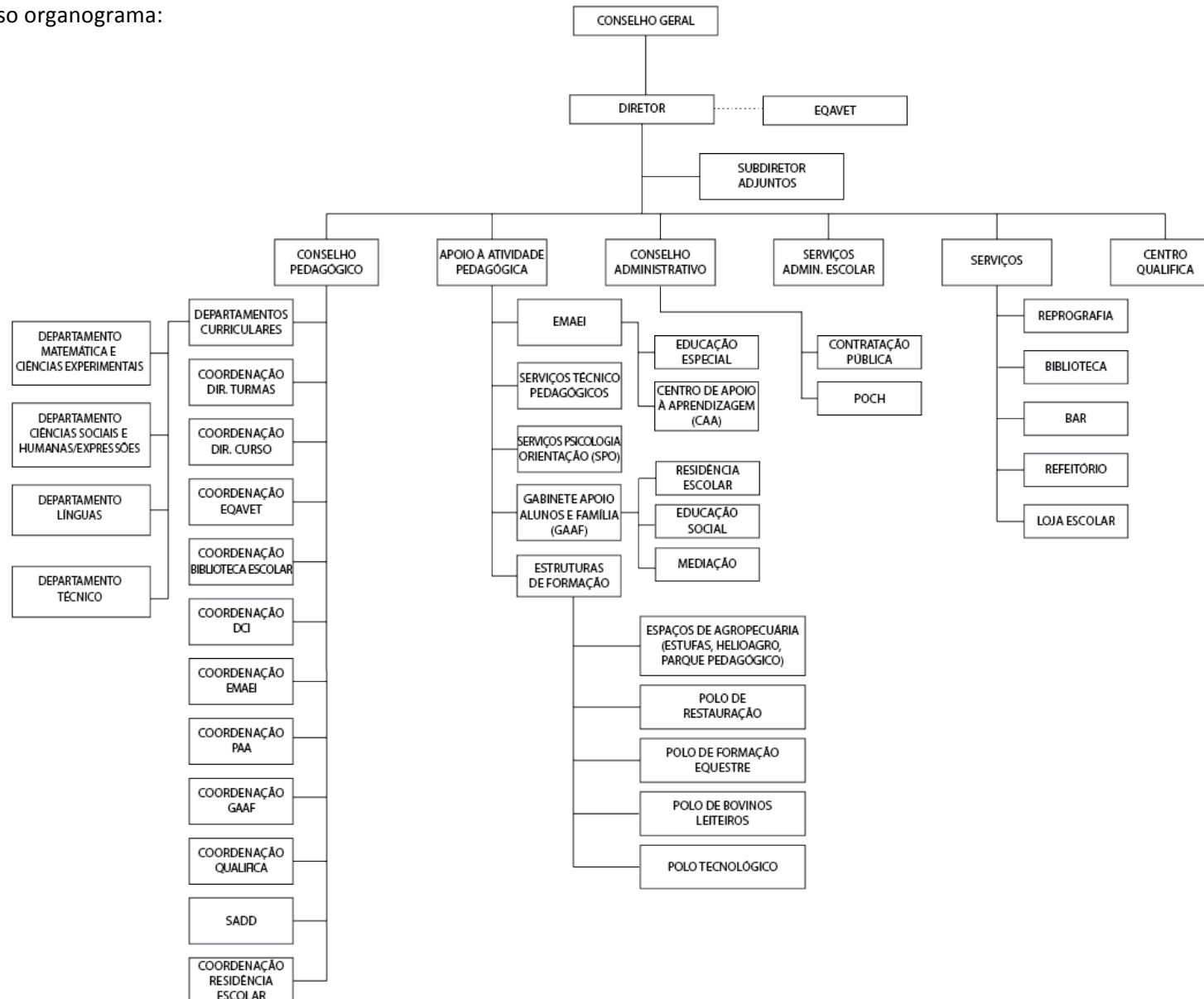
A gestão da escola tem como princípios orientadores os constantes no seu Projeto Educativo, dando cumprimento ao determinado no Regulamento Interno e apostando num Plano Anual de Atividades o mais enriquecedor possível, em prol do conhecimento e das aprendizagens significativas dos seus alunos.

ORGANIZAÇÃO PEDAGÓGICA (Capítulo III)	
SECÇÃO I - Estruturas de coordenação educativa e supervisão pedagógica	
<i>Estruturas que colaboram com o conselho pedagógico e com o diretor, no sentido de assegurar a coordenação, supervisão e acompanhamento das atividades escolares, promover o trabalho colaborativo e realizar a avaliação de desempenho do pessoal docente.</i>	
Departamentos Curriculares	Os departamentos curriculares são órgãos que reúnem os docentes dos grupos de recrutamento definidos na lei, com vista à articulação e gestão curricular.
Departamento Técnico	O Departamento Técnico é o órgão que reúne os docentes/técnicos especializados que não se enquadram em nenhum grupo de recrutamento para a docência definidos na lei, com vista à articulação e gestão curricular das disciplinas da área técnica.
SECÇÃO II Outras Estruturas de Coordenação Educativa e Supervisão Pedagógica	
<i>As estruturas de coordenação educativa são estruturas que colaboram com o conselho pedagógico e com o diretor, no sentido de assegurar a coordenação e acompanhamento das atividades escolares.</i>	
Conselhos de Turma	O conselho de turma é constituído por todos os professores da turma que lecionam ou estiveram a lecionar durante o período a que diz respeito o conselho de turma, pelo representante dos alunos e pelo representante dos Pais/Encarregados de Educação. Este é responsável por: a) Realizar o diagnóstico inicial e de progresso dos conhecimentos e das competências do grupo turma e de cada aluno; b) Promover o trabalho interdisciplinar nas várias componentes de formação; c) Fazer a reflexão conjunta sobre a abordagem metodológica aos programas tendo em conta fatores como as características da turma e a área de formação do curso; d) Planificar as atividades da formação em contexto de trabalho e preparar os alunos para a inserção no mercado de trabalho; e) Identificar, selecionar, adaptar e elaborar materiais didáticos de apoio à formação; f) Discutir, aferir, propor e reformular estratégias pedagógicas diferenciadas; g) Promover a implementação de um sistema de permutas que permita a continuidade regular das atividades de formação, em caso de ausência de qualquer professor; h) Organizar um conjunto de materiais para utilizar sempre que seja necessário substituir um professor em falta; i) Realizar a planificação/gestão da recuperação de aprendizagens e de módulos em atraso, tendo em vista o cumprimento dos planos de formação. j) Cumprir e fazer cumprir o especificado no âmbito do Sistema de Gestão da Qualidade implementado.

Conselho dos Diretores de Turma	O Conselho dos Diretores de Turma é a estrutura de coordenação pedagógica que se destina a articular e harmonizar as atividades desenvolvidas pelas turmas da Escola. O Conselho dos Diretores de Turma é constituído por todos os Diretores de Turma e presidido pelo Coordenador dos Diretores de Turma.
Conselho dos Diretores de Curso	O Conselho dos Diretores de Curso é a estrutura que assegura a articulação curricular e a coordenação pedagógica dos Cursos Profissionais e CEF's. O Conselho dos Diretores de Cursos é constituído por todos os Diretores de Cursos (Profissionais e CEF's).
Serviços de Psicologia e Orientação Escolar	Os serviços de psicologia e orientação são serviços especializados e regem-se pela legislação em vigor e de acordo com regimento próprio.
Serviços de Educação Especial	A educação especial tem por objetivos a inclusão educativa e social, o acesso e o sucesso educativo, a autonomia, a estabilidade emocional, bem como a promoção da igualdade de oportunidades, a preparação para o prosseguimento de estudos ou para uma adequada preparação para a vida profissional e para uma transição da escola para o emprego das crianças e dos jovens com necessidades educativas especiais.
Equipa Multidisciplinar de Apoio à Educação Inclusiva	A Equipa Multidisciplinar de Apoio à Educação Inclusiva constitui um recurso organizacional específico de apoio à aprendizagem, tendo em vista uma leitura alargada, integrada e participada de todos os intervenientes no processo educativo.
Equipa EQAVET	A Equipa EQAVET (Quadro de Referência Europeu de Garantia da Qualidade para o Ensino e a Formação Profissionais) é a estrutura responsável pelo planeamento e implementação do sistema de qualidade e melhoria contínua em matéria do Ensino e Formação Profissional da escola. Através da Equipa EQAVET é feito um acompanhamento sistemático da ação da escola, no que concerne ao alcançar as metas estabelecidas, sempre numa perspetiva de melhoria contínua e evolução.
Biblioteca Escolar	A Biblioteca Escolar (BE) da EPADRV afigura-se como núcleo de organização pedagógica da escola, vocacionada para as atividades culturais, de leitura, para as literacias da informação, digitais e tecnológicas. Constituem-se igualmente como locais privilegiados de trabalho e estudo e de apoio ao desenvolvimento curricular. A biblioteca escolar é regulamentada por regimento de funcionamento próprio.

Desporto Escolar (DE)	<p>O Desporto Escolar é uma atividade extracurricular de complemento à disciplina de Educação Física, orientada por professores de Educação Física ou por professores que, não sendo desta disciplina, tenham formação desportiva em alguma modalidade. O Desporto Escolar promove estilos de vida saudáveis que propiciam a formação equilibrada do aluno e permitem o desenvolvimento da prática desportiva. A prática desportiva nas escolas, para além de um dever decorrente do quadro normativo vigente no sistema de ensino, constitui um instrumento de grande relevo e utilidade no combate ao insucesso escolar e um contributo valioso para a melhoria da qualidade do ensino e da aprendizagem.</p>
Projetos	<p>Os projetos de Saúde e Prevenção de Riscos, de Ambiente e de Empreendedorismo são estruturas de coordenação educativa. Cada um destes projetos possui objetivos próprios convergentes com o Projeto Educativo.</p>
Núcleo de Coordenação do PAA	<p>Compete ao Núcleo: a) Analisar o Plano de Melhoria da Escola, explanado no Relatório de Autoavaliação; b) Apresentar propostas de projetos / atividades ajustadas às necessidades de melhoria, constantes do documento acima referido e alinhados com o Projeto Educativo da Escola; c) Refletir sobre a sua pertinência pedagógica, selecionando os projetos / atividades que possam contribuir para o sucesso educativo dos alunos; d) Calendarizar, de forma articulada, as várias propostas; e) Rentabilizar recursos (físicos, materiais e humanos); f) Apresentar um plano conjunto de atividades formalizando-o na aplicação informática do PAA; g) Operacionalizar, de forma articulada, os diferentes projetos; h) Proceder ao balanço, setorial e geral, das atividades realizadas ao longo do ano.</p>

Para um melhor entendimento acerca das estruturas e funcionamento da Escola Profissional de Agricultura e Desenvolvimento Rural de Vagos, disponibilizamos de seguida o nosso organograma:



Para mais informações acerca do funcionamento da escola, recomendamos a leitura do nosso Regulamento Interno, disponível no site da EPADRV em https://www.epadrv.edu.pt/documentos_gerais.asp.

1.6 Preencher a tabela infra, indicando toda a oferta formativa de nível 4 para jovens, à data da elaboração do relatório e nos dois anos letivos anteriores.

Tipologia do curso	Designação do curso	N.º de Turmas/Grupos de Formação					
		2021 / 2022		2022 / 2023		2023 / 2024	
		N.º T/GF	N.º AL	N.º T/GF	N.º AL		
Profissional – Nível IV	Técnico de Produção Agropecuária	2 (1+0,5+0,5)	49	2,5 (1+1+0,5)	57	3 (1+1+1)	53
Profissional – Nível IV	Técnico de Manutenção Industrial	2 (1+0,5+0,5)	43	2 (0,5+1+0,5)	45	3 (1+1+1)	56
Profissional – Nível IV	Técnico de Restauração variante cozinha/pastelaria	1 (0,5+0,5)	25	1,5 (0,5+0,5+0,5)	44	1,5 (0,5+0,5+0,5)	31
Profissional – Nível IV	Técnico de Restauração variante Restaurante/Bar	1,5 (0,5+0,5+0,5)	30	1 (0+0,5+0,5)	18	1 (0,5+0+0,5)	20
Profissional – Nível IV	Técnico de Gestão Equina	2,5 (1+1+0,5)	54	3 (1+1+1)	63	3 (1+1+1)	51

1.7 Identificar os documentos orientadores da instituição e relatórios relevantes para a garantia da qualidade e indicar as respetivas ligações eletrónicas.

Os documentos orientadores da EPADRV poderão ser consultados na página da Escola, disponíveis em https://www.epadrv.edu.pt/documentos_gerais.asp , entre os quais destacamos os seguintes:

- Projeto Educativo
- Regulamento Interno
- Plano Anual de Atividades 2023/2024
- Plano Anual de Atividades 2022/2023
- Plano de Formação 2023/2024
- Plano de Formação 2022/2023

Os relatórios e documentos relevantes para a garantia da qualidade da EPADRV poderão ser consultados na página da Escola, estando disponíveis em <https://www.epadrv.edu.pt/eqavet.asp> , entre os quais destacamos os seguintes:

- Relatório Final de Verificação EQAVET (28.06.2023)
- Certificado do Selo de Verificação EQAVET (10.07.2023)
- Registo dos Indicadores EQAVET 2019-2022
- Registo dos Indicadores EQAVET 2018-2021
- Registo dos Indicadores EQAVET 2017-2020
- Plano de Ação EQAVET – Revisão e Melhoria 2023/2024
- Plano de Ação EQAVET – Revisão e Melhoria 2022/2023
- Relatórios de Avaliação e Revisão do Plano de Ação 2023/2024 [1º Período, 2º Período e 3º Período/Final (brevemente disponível)]
- Relatórios de Avaliação e Revisão do Plano de Ação 2022/2023 (1º Período, 2º Período e 3º Período/Final)
- Relatórios da Satisfação de Satisfação dos Diversos stakeholders 2023/2024 e 2022/2023
- Relatório de Progresso Anual N.º 1/023/2023 (presente documento)
- Outros relatórios relevantes.

1.8 Preencher a situação aplicável sobre o último resultado do processo de verificação de conformidade EQAVET do sistema de garantia da qualidade.

- Selo EQAVET N.º23/2023, atribuído em 10/07/2023.

1.9 Apresentar uma súmula das recomendações constantes do relatório final relativo à última visita de verificação de conformidade EQAVET e das evidências do seu cumprimento.

No âmbito da Visita de Verificação EQAVET realizada a 23 de Junho de 2023, os peritos externos produziram o Relatório de Verificação Final (28.06.2023) apresentando as seguintes recomendações para a melhoria do processo de garantia de qualidade da EPADRV:

- Recomendação N.º1** - Incrementar a rede de sinergias local e regional;
- Recomendação N.º2** - Continuar e atualizar o manual de processos para os professores em geral;
- Recomendação N.º3** - Incentivar a participação dos stakeholders internos e externos para a sugestões de melhoria para a EFP;
- Recomendação N.º4** - Incrementar o incentivo à atitude empreendedora;
- Recomendação N.º5** - Aumentar o envolvimento em projetos de mobilidade internacional;
- Recomendação N.º6** - Aumentar as iniciativas de promoção da escola no exterior;
- Recomendação N.º7** - Incremento da participação ativa e pró-ativa dos stakeholders;
- Recomendação N.º8** - Incrementação da marca própria de produtos EPADRV;
- Recomendação N.º9** - Aumentar a amostra da satisfação das entidades de FCT;
- Recomendação N.º10** - Incrementar os canais, métodos e técnicas de comunicação interna e externa;
- Recomendação N.º11** - Continuar a aumentar a visibilidade da oferta formativa;
- Recomendação N.º12** - Aumento da quantidade de stakeholders externos regionais, nacionais e/ou internacionais;
- Recomendação N.º13** - Incrementar da relação entre os docentes e stakeholders e os players da região;
- Recomendação N.º14** - Aumentar a cooperação com e entre instituições EPF região, nacional; aumentar a participação da escola na comunidade;
- Recomendação N.º15** - Aumentar participação interdisciplinar entre os stakeholders internos;
- Recomendação N.º16** - Incrementar a participação em programas de apoio ao insucesso e indisciplina;
- Recomendação N.º17** - Reunir periodicamente com o Pessoal Não Docente e a direção para debater/contribuir com sugestões de melhoria (documentos estruturantes, informação e/ou desenvolvimento do Plano Anual de Atividades, política de qualidade da EPADRV, entre outros);
- Recomendação N.º18** - Envolver o Pessoal Não Docente na definição, execução e participação das atividades do PAA;
- Recomendação N.º19** - Aumentar a participação dos Encarregados de Educação e as entidades parceiras nas atividades da EFP.

Dado o grande número de recomendações tecidas pelos peritos externos e, tendo em conta a atribuição do selo EQAVET por três anos, a EPADRV decidiu responder às recomendações ao longo dos três anos letivos de vigência do selo conforme de seguida de apresenta:

N.º da Recomendação	Ano Letivo	Atividade Desenvolvida/Procedimentos efetuados	Evidências do cumprimento
R1 - Incrementar a rede de sinergias local e regional;	2023/2024	<ul style="list-style-type: none"> ✓ Protocolo com o Diário de Aveiro, Rádio Terra Nova, Rádio Vagos FM, Jornal Mealhada, Diário O Ponto, Diário de Aveiro, Porto Canal e outras e para divulgação da oferta formativa e das atividades que se realizam na EPADRV; ✓ Participação de 3 alunos do curso de Manutenção Industrial na 9ª edição do VS-Solar Challenge 2024 com dois carros construído pelos mesmos para a competição tendo obtido um 2º e 6º lugares; ✓ Participação no Grande Prémio Frei Gil promovido pelo Clube de Energias Renováveis CER.FF, de Oliveira do Bairro, na Corrida de Barcos Solares tendo obtido os 2º e 3º lugares e nos Carros Chaimites tendo obtido o 1º lugar; ✓ Participação na 33ª edição do Escolíadas; ✓ A EPADRV recebeu 18 alunos dinamarqueses, mais 2 professores, do Kold College, de 21 a 29 de outubro. O grupo participou em atividades práticas dinamizadas pelos nossos técnicos e integrou visitas de estudo, juntamente com as nossas turmas; ✓ Caminhada no Dia Europeu sem carros e “1 Meia Maratona Solar” com a participação de dois carros fotovoltaicos da EPADRV entre o Farol da Barra e o Estádio Desportivo de Vagos com paragem na Praia da Vagueira; ✓ Participação na feira vocacional e profissional de Aveiro; ✓ Participação na feira internacional da Golegã e no Inter-Escolas Golegã; ✓ Realizaram-se 20 visitas de estudo uma à “Aliança Underground Museum”, ao Palace Hotel do Bussaco e outra à 25ª Mostra Internacional de Licores e doces conventuais e ao Mosteiro de Alcobaça, uma à Empresa Novacable, Empresa na área da eletricidade industrial e de cablagem e à Empresa Firme, Empresa na área da serralharia; uma à 56ª Feira Agrícola em Braga; uma à Ferneto e uma à Ecogrés, uma Visita de Estudo à Fábrica da Ciência e Paddy Paper na Cidade, uma à Coudelaria de Alter, uma à Feira Rural de Travassô, uma à Escola de Hotelaria e Turismo de Coimbra, uma à Escola Superior de Tecnologia e Gestão de Águeda, Museu do Holocausto e ao Mercado do Bolhão no Porto, uma à feira internacional da Golegã; uma ao Pavilhão do conhecimento e Jardim zoológico, ao Banco Português de 	Site da escola, redes sociais, newsletter trimestral, rádio Terra Nova, rádio Vagos FM, diário O Ponto, diário de Aveiro, jornal da Mealhada e no Porto Canal, Plano Anual de Atividades, Cadernetas de FCT, Protocolos e e-mails.

		<p>Germoplasma Vegetal (Braga), uma à NOVA Agrovouga, uma à feira de informação escolar e profissional do Agrupamento de Escolas Marquês de Marialva, uma à VIARCO (fabrico de lápis de cor) e ao Museu de Chapelaria em São João da Madeira, uma à Biblioteca Municipal de Vagos;</p> <ul style="list-style-type: none"> ✓ Realização de 5 workshops no Polo de Restauração sobre: “Tour Vínico Quinta da Terrincha, vinhos do Douro”; "Tour Vínico com o produtor Prior Lucas, vinhos da Bairrada; “Tour Vínico”, com a presença do enólogo e do produtor Paulo Laureano e “Cocktelaria Tiki” com o barman Flávio Próspero; “Vinhos Generosos” com Filipe Carvalho, o responsável da área da Formação Executiva no âmbito do programa Formação + Próxima da Escola de Hotelaria e Turismo de Coimbra, e o Formador de Escanção Paulo Vale Sommelier da Escola de Hotelaria e Turismo de Coimbra; ✓ Os alunos de restauração organizaram e executaram o serviço do <i>coffe break</i> na cerimónia da entrega dos diplomas dos formandos do Centro Qualifica que se realizou no CENTRO DE EDUCAÇÃO E RECREIO (CER) de Vagos; ✓ Atividades no âmbito do Projeto Interdisciplinar "Abelhas no Recreio"; ✓ Organização do 2º Seminário KCAP sobre Polinização e Polinizadores e Agricultura sustentável; ✓ Comemoração dos 50 anos do 25 de Abril; ✓ Realização da Palestra "As vantagens e as desvantagens das redes sociais"; ✓ Participação no Inter-Escolas Golegã; ✓ No Curso de Técnico de Produção Agropecuária os alunos participaram na “Feira Agrovouga 2023”; ✓ Aprovação da candidatura ao Centro Tecnológico Especializados e neste âmbito estabeleceram-se 25 novas parcerias (4 com o Ensino Superior, 4 com entidades regionais, 12 com empresas de FCT); ✓ Semanalmente o Restaurante Pedagógico, dinamizado pelos alunos do Curso de técnico de Restauração e pelos seus docentes, abrem ao público em geral; ✓ Sessões com a Escola Segura para todos os alunos sobre “Prevenção, comportamentos aditivos”, “Violência no namoro” e “Prevenção rodoviária”; ✓ Sessões com a equipa do Centro de Saúde de Vagos para todos os alunos 	
--	--	--	--

		<p>sobre “Anorexia/Bulimia/e a importância do sono”, “Sexualidade e Afetos”;</p> <ul style="list-style-type: none"> ✓ Sessões de esclarecimento para os alunos do 12º ano dinamizada por técnicos do Politécnico de Coimbra e Universidade de Aveiro; ✓ Participação no concurso intermunicipal de Leitura; ✓ Comemoração do dia de África com a participação e testemunhos de stakeholders externos e de ex-alunos da EPADRV; ✓ Participação na 8ª mostra de informação escolar e profissional do agrupamento de escolas José Estêvão; ✓ Durante o ano letivo nos dias 5 de cada mês alguns alunos do Curso de Técnico de Produção agropecuária no âmbito da atividade “A Escola vai à Feira” deslocam-se à feira local para promover os produtos da EPADRV; ✓ Participação na feira de informação escolar e profissional do Agrupamento de Escolas Marquês de Marialva; ✓ Participação na Assembleia Municipal Jovem e na 2ª edição da academia MOODAR, organizadas pela Câmara Municipal Jovem de Vagos; ✓ Participação no programa Ecoescolas – “Caça à Acácia e Controlo do Chorão das Dunas”; ✓ Realização de sessão de animação para seniores; ✓ Realizou-se o dia de Martin Luther King, de Dia de S. Valentim; da Dia da Floresta e da Poesia com o lema "Floresta e Sustentabilidade"; Dia Internacional em Memória das Vítimas do Holocausto Kahoot com sessões sobre o livro “O Tatauador de Auschwitz” de Heather Morris, visita Guiada à exposição documental sobre a temática do Holocausto e Sessões de cinema com filmes sobre o Holocausto; o Dia Escolar da Não Violência e da Paz; ✓ Produção de Cerveja Artesanal; ✓ Realização do Projeto de Transformação Alimentar- Bee Fruta; ✓ Comemoração do Dia Mundial da Paz com a construção de tsurus; ✓ Comemoração do dia do Pi e dia Internacional da Matemática; ✓ Comemoração do dia da Inclusão; ✓ Participação em atividades no âmbito do Desporto Escolar; ✓ Atividades no âmbito do PADDE; ✓ Flyer com QR codes de todas as valências e biodiversidade da escola a dar a todos os visitantes; 	
--	--	--	--

		<ul style="list-style-type: none"> ✓ Este ano letivo, até ao final do 2º período, estabeleceram-se 9 novas parcerias: 1 no curso de Técnico de Restauração e 8 no curso de Técnico de Gestão Equina; ✓ Participação no "Job Shadowing" e visita à empresa Torrons i Mel Alemany, em Os de Balaguer, La Noguera (Projeto em consórcio número 2023-1-PT01-KA121-VET-000136004); ✓ Participação no Concurso Intermunicipal de Empreendedorismo e Ideias de Negócio nas Escolas; Apresentação do projeto no EU CAP Network Workshop 'Promoting pollinator-friendly farming', em Liubliana na Eslovénia; ✓ Participação no lançamento publico do estudo "Internacionalização da Educação e Formação: desafios e oportunidades do programa Erasmus+ em Portugal", na Universidade de Aveiro; ✓ Protocolo entre a EPADRV e a escola congénere @les de Arzúa (Galiza), que resultou na presença de duas docentes em regime de "Job Shadowing" (entre 22 e 24 de abril) e de um aluno espanhol na nossa escola para um estágio de cerca de um mês (entre 22 de abril e 24 de maio); ✓ Conceção, execução e produção do vídeo "O Valor da Floresta em 3 minutos" submetido pela EPADRV ao Concurso 4ª Edição do Prémio Floresta é Sustentabilidade; ✓ Participação na 4ª edição do Prémio Floresta é Sustentabilidade, promovida pela "Biond - Forest Fibers from Portugal em associação com o Jornal de Negócios e Correio da Manhã e com o apoio da PwC, no qual a escola recebeu a "Menção Honrosa" na Categoria Escola. 	
R2 - Continuar e atualizar o manual de processos para os professores em geral;	2023/2024	<ul style="list-style-type: none"> ✓ Durante o 1º período o manual de boas vindas para os docente foi atualizado. 	Site da escola e <i>classroom</i> dos departamentos.
R3 - Incentivar a participação dos stakeholders internos e externos para a	2023/2024	<ul style="list-style-type: none"> ✓ No início do ano letivo, em 10-10-2023, enviou-se um e-mail aos stakeholders a explicar o que é o EQAVET, onde os documentos podem ser consultados e partilharam o link do formulário para envio de sugestões de melhoria. 	Email e Formulário existente na página da EPADRV no sítio do EQAVET, relatório de Satisfação dos diferentes stakeholders.

sugestões de melhoria para a EFP;		<ul style="list-style-type: none"> ✓ No site da EPADRV no sitio do EQAVET encontra-se sempre disponível o link do formulário para envio de sugestões de melhoria; ✓ Aplicação dos questionários de satisfação no final do ano letivo para auscultação dos stakeholders. 	
R4 - Incrementar o incentivo à atitude empreendedora;	2023/2024	<ul style="list-style-type: none"> ✓ Participação da EPADRV em reuniões conjuntas com a autarquia e as outras escolas do Concelho; ✓ Participação na 2ª edição do "O ID3 – Ideias ao Cubo (concurso de empreendedorismo que tem por objetivo reunir ideias e projetos inovadores, criativos e empreendedores) tendo a equipa de alunos da EPADRV obtido o 1º lugar; ✓ Participação e organização da Assembleia Municipal Jovem, dinamizada pela Câmara Municipal Jovem, que conta com 17 alunos; ✓ Participação no Concurso Intermunicipal de Empreendedorismo e Ideias de Negócio nas Escolas. 	Site da escola e redes sociais, Plano Anual de Atividades.
R5 - Aumentar o envolvimento em projetos de mobilidade internacional;	2023/2024	<ul style="list-style-type: none"> ✓ Participação na reunião, em Tàrrega, nos dias 20 e 21 de setembro, e bimestralmente, online, no âmbito do projeto em consórcio 2022-1-FR01-KA220-VET-000089986 - Make it Happen; ✓ Seleção de alunos e docentes a integrar nas atividades a desenvolver no segundo e terceiro períodos; ✓ Participação na reunião online, para iniciar o processo de seleção de alunos para mobilidades individuais, no âmbito do projeto em consórcio 2023-1-PT01-KA121-VET-000136004; ✓ A EPADRV recebeu 18 alunos dinamarqueses, mais 2 professores, do Kold College, de 21 a 29 de outubro. O grupo participou em atividades práticas dinamizadas pelos nossos técnicos e integrou visitas de estudo, juntamente com as nossas turmas; ✓ No âmbito do projeto em consórcio 2022-1-FR01-KA220-VET-000089986 - Make it Happen: <ul style="list-style-type: none"> • uma assistente operacional e uma docente participaram num curso em Turim, sob a temática das Mobilidades inclusivas, nos dias 16, 17 e 18 de janeiro; • dois docentes fizeram a visita preparatória a Vicenza, entre 21 e 25 de 	Caderneta da FCT, Relatórios do projeto Erasmus; Redes Sociais da EPADRV, Plano Anual de Atividades.

		<p>fevereiro;</p> <ul style="list-style-type: none"> • recebemos um grupo de 3 alunos e 2 professores italianos, entre 6 e 17 de março; • concluímos a seleção dos alunos a participar da mobilidade, a realizar entre 13 e 24 de junho - 4 alunos; • reunimos, presencialmente, em Turim, dias 20 e 21 de março, e bimestralmente, online. <p>✓ A EPADRV recebeu 18 alunos dinamarqueses, mais 2 professores, do Kold College, de 21 a 29 de outubro. O grupo participou em atividades práticas dinamizadas pelos nossos técnicos e integrou visitas de estudo, juntamente com as nossas turmas;</p> <p>✓ Apresentação do projeto no EU CAP Network Workshop 'Promoting pollinator-friendly farming', em Liubiana na Eslovénia;</p> <p>✓ Participação no lançamento público do estudo "Internacionalização da Educação e Formação: desafios e oportunidades do programa Erasmus+ em Portugal", na Universidade de Aveiro;</p> <p>✓ Protocolo entre a EPADRV e a escola congénere @les de Arzúa (Galiza), que resultou na presença de duas docentes em regime de "Job Shadowing" (entre 22 e 24 de abril) e de um aluno espanhol na nossa escola para um estágio de cerca de um mês (entre 22 de abril e 24 de maio);</p> <p>✓ Participação no "Job Shadowing" e visita à empresa Torrons i Mel Alemany, em Os de Balaguer, La Noguera (Projeto em consórcio número 2023-1-PT01-KA121-VET-000136004.</p>	
<p>R6 - Aumentar as iniciativas de promoção da escola no exterior;</p>	<p>2023/2024</p>	<ul style="list-style-type: none"> ✓ Protocolo com o Diário de Aveiro, Rádio Terra Nova, Rádio Vagos FM, Jornal Mealhada, Diário O Ponto, Diário de Aveiro, Porto Canal e outras e para divulgação da oferta formativa e das atividades que se realizam na EPADRV; ✓ Participação de 3 alunos do curso de Manutenção Industrial na 9ª edição do VS-Solar Challenge 2024 com dois carros construído pelos mesmos para a competição tendo obtido um 2º e 6º lugares; ✓ Participação no Grande Prémio Frei Gil promovido pelo Clube de Energias Renováveis CER.FF, de Oliveira do Bairro, na Corrida de Barcos Solares tendo obtido os 2º e 3º lugares e nos Carros Chaimites tendo obtido o 1º lugar; 	<p>Site da escola, redes sociais, newsletter trimestral, rádio Terra Nova, rádio Vagos FM, diário O Ponto, diário de Aveiro, jornal da Mealhada e no Porto Canal, Plano Anual de Atividades e Documentos da FCT</p>

		<ul style="list-style-type: none">✓ Participação na 33ª edição do Escoládas;✓ A EPADRV recebeu 18 alunos dinamarqueses, mais 2 professores, do Kold College, de 21 a 29 de outubro. O grupo participou em atividades práticas dinamizadas pelos nossos técnicos e integrou visitas de estudo, juntamente com as nossas turmas;✓ Caminhada no Dia Europeu sem carros e “1 Meia Maratona Solar” com a participação de dois carros fotovoltaicos da EPADRV entre o Farol da Barra e o Estádio Desportivo de Vagos com paragem na Praia da Vagueira;✓ Participação na feira vocacional e profissional de Aveiro;✓ Participação na feira internacional da Golegã e no Inter-Escolas Golegã;✓ Os alunos de restauração organizaram e executaram o serviço do <i>coffe break</i> na cerimónia da entrega dos diplomas dos formandos do Centro Qualifica que se realizou no CENTRO DE EDUCAÇÃO E RECREIO (CER) de Vagos;✓ Organização do 2º Seminário KCAP sobre Polinização e Polinizadores e Agricultura sustentável;✓ Participação no Inter-Escolas Golegã;✓ No Curso de Técnico de Produção Agropecuária os alunos participaram na “Feira Agrovouga 2023”;✓ Semanalmente o Restaurante Pedagógico, dinamizado pelos alunos do Curso de técnico de Restauração e pelos seus docentes, abrem ao público em geral;✓ Participação no concurso intermunicipal de Leitura;✓ Participação na 8ª mostra de informação escolar e profissional do agrupamento de escolas José Estêvão;✓ Durante o ano letivo nos dias 5 de cada mês alguns alunos do Curso de Técnico de Produção agropecuária no âmbito da atividade “A Escola vai à Feira” deslocam-se à feira local para promover os produtos da EPADRV;✓ Participação na feira de informação escolar e profissional do Agrupamento de Escolas Marquês de Marialva;✓ Participação na Assembleia Municipal Jovem e na 2ª edição da academia MOODAR, organizadas pela Câmara Municipal Jovem de Vagos;✓ Participação no programa Ecoescolas – “Caça à Acácia e Controlo do Chorão das Dunas”;	
--	--	---	--

		<ul style="list-style-type: none"> ✓ Participação no "Job Shadowing" e visita à empresa Torrons i Mel Alemany, em Os de Balaguer, La Noguera (Projeto em consórcio número 2023-1-PT01-KA121-VET-000136004; ✓ Protocolo entre a EPADRV e a escola congénere @les de Arzúa (Galiza), que resultou na presença de duas docentes em regime de "Job Shadowing" (entre 22 e 24 de abril) e de um aluno espanhol na nossa escola para um estágio de cerca de um mês (entre 22 de abril e 24 de maio); ✓ Realização de sessão de animação para seniores; ✓ Participação no Concurso Intermunicipal de Empreendedorismo e Ideias de Negócio nas Escolas; ✓ Participação na 4ª edição do Prémio Floresta é Sustentabilidade, promovida pela "Biond - Forest Fibers from Portugal em associação com o Jornal de Negócios e Correio da Manhã e com o apoio da PwC, no qual a escola recebeu a "Menção Honrosa" na Categoria Escola; ✓ Apresentação do projeto no EU CAP Network Workshop 'Promoting pollinator-friendly farming', em Liubliana na Eslovénia; ✓ Participação no lançamento público do estudo "Internacionalização da Educação e Formação: desafios e oportunidades do programa Erasmus+ em Portugal", na Universidade de Aveiro; ✓ Participação em atividades no âmbito do Desporto Escolar. 	
<p>R7 - Incremento da participação ativa e pró-ativa dos stakeholders;</p>	<p>2023/2024</p>	<ul style="list-style-type: none"> ✓ Protocolo com o Diário de Aveiro, Rádio Terra Nova, Rádio Vagos FM, Jornal Mealhada, Diário O Ponto, Diário de Aveiro, Porto Canal e outras e para divulgação da oferta formativa e das atividades que se realizam na EPADRV; ✓ A EPADRV recebeu 18 alunos dinamarqueses, mais 2 professores, do Kold College, de 21 a 29 de outubro. O grupo participou em atividades práticas dinamizadas pelos nossos técnicos e integrou visitas de estudo, juntamente com as nossas turmas; ✓ No âmbito do projeto em consórcio 2022-1-FR01-KA220-VET-000089986 - Make it Happen: <ul style="list-style-type: none"> • uma assistente operacional e uma docente participaram num curso em Turim, sob a temática das Mobilidades inclusivas, nos dias 16, 17 e 18 de janeiro; 	<p>Site da escola, redes sociais, Documentos da FCT, Protocolos, Plano Anual de Atividades</p>

		<ul style="list-style-type: none"> • dois docentes fizeram a visita preparatória a Vicenza, entre 21 e 25 de fevereiro; • recebemos um grupo de 3 alunos e 2 professores italianos, entre 6 e 17 de março; • concluímos a seleção dos alunos a participar da mobilidade, a realizar entre 13 e 24 de junho - 4 alunos; • reunimos, presencialmente, em Turim, dias 20 e 21 de março, e bimestralmente, online. ✓ Caminhada no Dia Europeu sem carros e “I Meia Maratona Solar” com a participação de dois carros fotovoltaicos da EPADRV entre o Farol da Barra e o Estádio Desportivo de Vagos com paragem na Praia da Vagueira; ✓ Participação na feira vocacional e profissional de Aveiro; ✓ Participação na feira internacional da Golegã e no Inter-Escolas Golegã; ✓ Os alunos de restauração organizaram e executaram o serviço do <i>coffe break</i> na cerimónia da entrega dos diplomas dos formandos do Centro Qualifica que se realizou no CENTRO DE EDUCAÇÃO E RECREIO (CER) de Vagos; ✓ Organização do 2º Seminário KCAP sobre Polinização e Polinizadores e Agricultura sustentável; ✓ Participação no Inter-Escolas Golegã; ✓ No Curso de Técnico de Produção Agropecuária os alunos participaram na “Feira Agrovouga 2023”; ✓ Semanalmente o Restaurante Pedagógico, dinamizado pelos alunos do Curso de técnico de Restauração e pelos seus docentes, abrem ao público em geral; ✓ Participação no concurso intermunicipal de Leitura; ✓ Participação no programa Ecoescolas – “Caça à Acácia e Controlo do Chorão das Dunas”; ✓ Realização de sessão de animação para seniores; ✓ Participação na 8ª mostra de informação escolar e profissional do agrupamento de escolas José Estêvão; ✓ Durante o ano letivo nos dias 5 de cada mês alguns alunos do Curso de Técnico de Produção agropecuária no âmbito da atividade “A Escola vai à Feira” deslocam-se à feira local para promover os produtos da EPADRV; 	
--	--	---	--

		<ul style="list-style-type: none"> ✓ Participação na feira de informação escolar e profissional do Agrupamento de Escolas Marquês de Marialva; ✓ Participação na Assembleia Municipal Jovem e na 2ª edição da academia MOODAR, organizadas pela Câmara Municipal Jovem de Vagos; ✓ No âmbito do projeto do Centro Tecnológico Especializados estabeleceram-se 25 novas parcerias (4 com o Ensino Superior, 4 com entidades regionais, 12 com empresas de FCT); ✓ Aplicação dos questionários de satisfação a todos os stakeholders e partilha pela comunidade escolar dos resultados; ✓ Atualização regular do sitio do EQAVET na página electrónica da EPADRV. 	
R8 - Incrementação da marca própria de produtos EPADRV;	2023/2024	<ul style="list-style-type: none"> ✓ Neste momento não é uma prioridade da escola. 	-----
R9 - Aumentar a amostra da satisfação das entidades de FCT;	2023/2024	<ul style="list-style-type: none"> ✓ À semelhança dos anos transatos os relatórios da análise da satisfação das entidades de FCT e da satisfação do aluno relativamente à FCT são, anualmente, divulgados na página da escola, bem como apresentados e discutidos nas sedes de reunião próprias; ✓ Até à data a EPADRV produziu os Relatórios de Satisfação FCT (Entidades de FCT; ✓ e alunos) desde o ano letivo 2019/2020 até à atualidade; ✓ Nota: No ano letivo 2023/2024, os Relatórios de Satisfação FCT (Entidades de FCT e alunos) apenas estarão disponíveis a partir de Setembro de 2024, dado que a FCT terminará no final de Julho, Agosto ou Setembro de 2023, consoante o curso. 	Site da Escola no separador Escola -> EQAVET.
R10 - Incrementar os canais, métodos e técnicas de comunicação interna e externa;	2023/2024	<ul style="list-style-type: none"> ✓ As atividades têm sido divulgadas pelo Departamento de Comunicação e Imagem, através do gestor das redes sociais, no site da escola, nas redes sociais, pela newsletter com periodicidade trimestral a qual é divulgada de forma digital por toda a comunidade educativa e afixada fisicamente na escola, website, filmes promocionais dos diferentes cursos, cartazes, spots publicitários na Rádio Terra Nova, na Rádio Vagos FM, publicidade sobre as atividades desenvolvidas e da oferta formativa no Diário de Aveiro, no Ponto e no Jornal da Mealhada; ✓ No início de cada mês os professores recebem um email com todas as 	Site da escola, redes sociais, email, reuniões de departamento, reuniões gerais, rádio Terra Nova, rádio Vagos FM, diário O Ponto, diário de Aveiro, jornal da Mealhada e no Porto Canal, Plano Anual de Atividades.

		atividades que se vão realizar nesse mês.	
R11 - Continuar a aumentar a visibilidade da oferta formativa;	2023/2024	<ul style="list-style-type: none"> ✓ Protocolo com o Diário de Aveiro, Rádio Terra Nova, Rádio Vagos FM, Jornal Mealhada, Diário O Ponto, Porto Canal e outras e para divulgação da oferta formativa e das atividades que se realizam na EPADRV; ✓ Distribuição de flyers com a oferta formativa (cafés, restaurantes, feiras e porta a porta); ✓ Divulgação de vídeos promocionais dos diferentes cursos, das atividades e concursos nas redes sócias (facebook e instagram) e no sitio da internet da EPADRV; ✓ Suplemento publicado no Diário de Aveiro sobre as atividades desenvolvidas e os cursos ministrados na EPADRV.; ✓ Apresentação da oferta formativa na 8º mostra de informação escolar e profissional do agrupamento de escolas José Estêvão; ✓ Participação na feira de informação escolar e profissional do Agrupamento de Escolas Marquês de Marialva; ✓ Participação na feira vocacional e profissional de Aveiro. 	Site da escola, redes sociais, rádio Terra Nova, rádio Vagos FM, diário O Ponto, diário de Aveiro, jornal da Mealhada e no Porto Canal e nas feiras, Plano Anual de Atividades.
R12 - Aumento da quantidade de stakeholders externos regionais, nacionais e/ou internacionais;	2023/2024	<ul style="list-style-type: none"> ✓ Protocolo com o Diário de Aveiro, Rádio Terra Nova, Rádio Vagos FM, Jornal Mealhada, Diário O Ponto, Porto Canal e outras e para divulgação da oferta formativa e das atividades que se realizam na EPADRV ✓ No âmbito do projeto do Centro Tecnológico Especializados estabeleceram-se 25 novas parcerias (4 com o Ensino Superior, 4 com entidades regionais, 12 com empresas de FCT); ✓ No âmbito dos projetos Erasmus parceria com a AEVA; ✓ Parceria com a Kold College, da Dinamarca; ✓ Este ano letivo, até ao final do 2º período, estabeleceram-se 9 novas parcerias: 1 no curso de Técnico de Restauração e 8 no curso de Técnico de Gestão Equina; ✓ Organização do 2º Seminário KCAP sobre Polinização e Polinizadores e Agricultura sustentável; ✓ Caminhada no Dia Europeu sem carros e “1 Meia Maratona Solar” com a participação de dois carros fotovoltaicos da EPADRV entre o Farol da Barra e o Estádio Desportivo de Vagos com paragem na Praia da Vagueira; ✓ Parcerias no âmbito do projeto em consórcio 2022-1-FR01-KA220-VET- 	Protocolos/Parcerias Estabelecidas.

		<p>000089986 - Make it Happen:</p> <ul style="list-style-type: none"> ✓ Realização de 2 Noit'Arte; ✓ Parcerias com algumas escolas da região; ✓ Parceria com CFAECIVOB; ✓ Participação no "Job Shadowing" e visita à empresa Torrons i Mel Alemany, em Os de Balaguer, La Noguera (Projeto em consórcio número 2023-1-PT01-KA121-VET-000136004; ✓ Apresentação do projeto no EU CAP Network Workshop 'Promoting pollinator-friendly farming', em Liubliana na Eslovénia; Protocolo entre a EPADRV e a escola congénere @les de Arzúa (Galiza), que resultou na presença de duas docentes em regime de "Job Shadowing" (entre 22 e 24 de abril) e de um aluno espanhol na nossa escola para um estágio de cerca de um mês (entre 22 de abril e 24 de maio); ✓ Participação no lançamento público do estudo "Internacionalização da Educação e Formação: desafios e oportunidades do programa Erasmus+ em Portugal", na Universidade de Aveiro; ✓ Atividades o âmbito do PADDE. 	
<p>R13 - Incrementar da relação entre os docentes e stakeholders e os players da região;</p>	<p>2023/2024</p>	<ul style="list-style-type: none"> ✓ Ver todas as atividades mencionadas na Recomendação nº1; ✓ Formações promovidas por stakeholders e os players da região; ✓ Atividades o âmbito do PADDE. 	<p>Site da escola, redes sociais, rádio Terra Nova, rádio Vagos FM, diário O Ponto, diário de Aveiro, jornal da Mealhada e no Porto Canal, Plano Anual de Atividades, Cadernetas de FCT, Protocolos e e-mails, Plano Anual de Atividades.</p>
<p>R14 - Aumentar a cooperação com e entre instituições EPF região, nacional; aumentar a participação da escola na comunidade;</p>	<p>2023/2024</p>	<ul style="list-style-type: none"> ✓ Cooperação com a Câmara Municipal de Vagos com a preparação e de uma junta de bois da raça Marinhoa para a "Arte Chávêga"; ✓ Protocolo com o Diário de Aveiro, Rádio Terra Nova, Rádio Vagos FM, Jornal Mealhada, Diário O Ponto, Porto Canal e outras e para divulgação da oferta formativa e das atividades que se realizam na EPADRV; ✓ No âmbito do projeto do Centro Tecnológico Especializados estabeleceram-se 25 novas parcerias (4 com o Ensino Superior, 4 com entidades regionais, 12 com empresas de FCT); 	<p>Site da escola, redes sociais, email, Protocolos, Rádio Terra Nova, Rádio Vagos FM, Diário O Ponto, Diário de Aveiro, Jornal da Mealhada e no Porto Canal, Plano Anual de Atividades.</p>

		<ul style="list-style-type: none"> ✓ No âmbito dos projetos Erasmus parceria com a AEVA; ✓ Caminhada no Dia Europeu sem carros e “1 Meia Maratona Solar” com a participação de dois carros fotovoltaicos da EPADRV entre o Farol da Barra e o Estádio Desportivo de Vagos com paragem na Praia da Vagueira; ✓ Parcerias com algumas escolas da região; ✓ Sessão de debate sobre a importância do 25 de Abril dinamizado por Deputados da Assembleia Municipal de Vagos; ✓ Outras iniciativas que constam da recomendação nº1. 	
<p>R15 - Aumentar participação interdisciplinar entre os stakeholders internos;</p>	<p>2023/2024</p>	<ul style="list-style-type: none"> ✓ Organização do 2º Seminário KCAP sobre Polinização e Polinizadores e Agricultura sustentável; ✓ Participação de 3 alunos do curso de Manutenção Industrial na 9ª edição do VS-Solar Challenge 2024 com dois carros construído pelos mesmos para a competição tendo obtido um 2º e 6º lugares; ✓ Participação no concurso intermunicipal de Leitura; ✓ Participação na Assembleia Municipal Jovem e na 2ª edição da academia MOODAR, organizadas pela Câmara Municipal Jovem de Vagos; ✓ Participação no programa Eco-Escolas – “Caça à Acácia e Controlo do Chorão das Dunas”; ✓ Caminhada no Dia Europeu sem carros e “1 Meia Maratona Solar” com a participação de dois carros fotovoltaicos da EPADRV entre o Farol da Barra e o Estádio Desportivo de Vagos com paragem na Praia da Vagueira; ✓ A EPADRV recebeu 18 alunos dinamarqueses, mais 2 professores, do Kold College, de 21 a 29 de outubro. O grupo participou em atividades práticas dinamizadas pelos nossos técnicos e integrou visitas de estudo, juntamente com as nossas turmas; ✓ Realizou-se o dia de Martin Luther King, de Dia de S. Valentim; da Dia da Floresta e da Poesia com o lema "Floresta e Sustentabilidade"; Dia Internacional em Memória das Vítimas do Holocausto Kahoot com sessões sobre o livro “O Tatauador de Auschwitz” de Heather Morris, visita Guiada à exposição documental sobre a temática do Holocausto e Sessões de cinema com filmes sobre o Holocausto; o Dia Escolar da Não Violência e da Paz; ✓ Produção de Cerveja Artesanal; ✓ Realização do Projeto de Transformação Alimentar- Bee Fruta; 	<p>Site da escola, redes sociais, email, Rádio Terra Nova, Rádio Vagos FM, Diário O Ponto, Diário de Aveiro, Jornal da Mealhada e no Porto Canal, Atas de Conselho de Turma, Plano Anual de Atividades.</p>

		<ul style="list-style-type: none"> ✓ Comemoração do Dia Mundial da Paz com a construção de tsurus; ✓ Comemoração do dia da Inclusão; ✓ Comemoração do Magusto; ✓ Realização de 2 Noit'Arte; ✓ Comemoração do dia de África com a participação e testemunhos de stakeholders externos e de ex-alunos da EPADRV; ✓ Participação dos alunos, professores e educadora social nas atividades dos Líderes Ubuntu para trabalhar no âmbito dos cinco pilares: autoconhecimento, autoconfiança, resiliência, empatia e serviço; ✓ Programa de Mentoria; ✓ Participação na 33ª edição do Escolíadas; ✓ Exposição Abelhas no Recreio; ✓ Conceção, execução e produção do vídeo "O Valor da Floresta em 3 minutos" submetido pela EPADRV ao Concurso 4ª Edição do Prémio Floresta é Sustentabilidade; ✓ Atividades o âmbito do PADDE. 	
R16 - Incrementar a participação em programas de apoio ao insucesso e indisciplina;	2023/2024	<ul style="list-style-type: none"> ✓ Programa de Mentoria; ✓ Gabinete de Apoio ao Aluno e à família (GAAF); ✓ Atividades de recuperação; ✓ Colaboração da Educadora Social nas atividades de recuperação; ✓ Atividades do Serviço de Psicologia e Orientação; ✓ Centro de Apoio à Aprendizagem. 	Atas dos Conselhos de Turma, Classroom, email, Regulamento do GAAF , EMAEI.
R17 - Reunir periodicamente com o Pessoal Não Docente e a direção para debater/contribuir com sugestões de melhoria (documentos estruturantes, informação e/ou desenvolvimento do	2023/2024	<ul style="list-style-type: none"> ✓ Até ao fim de maio a Direção realizou 3 reuniões gerais com o Pessoal Não Docente e reuniões parcelares ao longo dos três períodos onde foram requisitadas as sugestões de melhoria e atividades a constar no PAA; ✓ Inquérito de satisfação passado no início do 3º período. 	Inquérito de satisfação e atas.

Plano Anual de Atividades, política de qualidade da EPADRV, entre outros);			
<p>R18 - Envolver o Pessoal Não Docente na definição, execução e participação das atividades do PAA;</p>	2023/2024	<ul style="list-style-type: none"> ✓ No âmbito do Erasmus+ uma assistente operacional irá a Itália, alguns ajudaram nas atividades natalícias e outras atividades que decorreram ao longo dos períodos; ✓ Colaboração nos diversos sectores da escola; ✓ No 2º período e no âmbito do projeto em consórcio 2022-1-FR01-KA220-VET-000089986 - Make it Happen uma assistente operacional e uma docente participaram num curso em Turim, sob a temática das Mobilidades inclusivas, nos dias 16, 17 e 18 de janeiro; ✓ Realização de 2 Noit'Arte; ✓ Participação no 2º Seminário KCAP sobre Polinização e Polinizadores e Agricultura sustentável. 	Redes Sociais, atas e inquérito de satisfação, Plano Anual de Atividades.
<p>R19 - Aumentar a participação dos Encarregados de Educação e as entidades parceiras nas atividades da EFP.</p>	2023/2024	<ul style="list-style-type: none"> ✓ 2º Seminário KCAP sobre Polinização e Polinizadores e Agricultura sustentável; ✓ Dia de África; ✓ Realização de 2 Noit'Arte; ✓ Semanalmente o Restaurante Pedagógico, dinamizado pelos alunos do Curso de técnico de Restauração e pelos seus docentes, abrem ao público em geral; ✓ Sessões com a Escola Segura para todos os alunos sobre “Prevenção, comportamentos aditivos”, “Violência no namoro” e “Prevenção rodoviária”; ✓ Sessões com a equipa do Centro de Saúde de Vagos para todos os alunos sobre “Anorexia/Bulimia/e a importância do sono”, “Sexualidade e Afetos”; ✓ Sessões de esclarecimento para os alunos do 12º ano dinamizada por técnicos do Politécnico de Coimbra e Universidade de Aveiro; ✓ Comemoração do dia de África com a participação e testemunhos de stakeholders externos e de ex-alunos da EPADRV; ✓ Durante o ano letivo nos dias 5 de cada mês alguns alunos do Curso de Técnico de Produção agropecuária no âmbito da atividade “A Escola vai à 	Redes Sociais, atas, email, Plano Anual de Atividades.

		<p>Feira” deslocam-se à feira local para promover os produtos da EPADRV;</p> <ul style="list-style-type: none"> ✓ Atividades no âmbito do Projeto Interdisciplinar "Abelhas no Recreio"; ✓ Realização de 5 workshops no Polo de Restauração sobre: “Tour Vínico Quinta da Terrincha, vinhos do Douro”; "Tour Vínico com o produtor Prior Lucas, vinhos da Bairrada; “Tour Vínico”, com a presença do enólogo e do produtor Paulo Laureano e “Cocktelaria Tiki” com o barman Flávio Próspero; “Vinhos Generosos” com Filipe Carvalho, o responsável da área da Formação Executiva no âmbito do programa Formação + Próxima da Escola de Hotelaria e Turismo de Coimbra, e o Formador de Escanção Paulo Vale Sommelier da Escola de Hotelaria e Turismo de Coimbra; ✓ Participação de 3 alunos do curso de Manutenção Industrial na 9ª edição do VS-Solar Challenge 2024 com dois carros construído pelos mesmos para a competição tendo obtido um 2º e 6º lugares; ✓ Participação no Grande Prémio Frei Gil promovido pelo Clube de Energias Renováveis CER.FF, de Oliveira do Bairro, na Corrida de Barcos Solares tendo obtido os 2º e 3º lugares e nos Carros Chaimites tendo obtido o 1º lugar; ✓ Participação na 33ª edição do Escolíadas; ✓ Caminhada no Dia Europeu sem carros e “I Meia Maratona Solar” com a participação de dois carros fotovoltaicos da EPADRV entre o Farol da Barra e o Estádio Desportivo de Vagos com paragem na Praia da Vagueira; ✓ Dia da Inclusão; ✓ Semana das Línguas. 	
--	--	--	--

II. Balanço dos resultados dos indicadores EQAVET selecionados, de outros em uso e da aferição dos descritores EQAVET/práticas de gestão (análise contextualizada dos resultados alcançados, no ano em avaliação, face às metas de médio e curto prazo estabelecidas)

2.1. Análise dos indicadores EQAVET selecionados e outros em uso do ciclo de formação 2019-2022 por comparação às metas definidas em Plano de Ação

INDICADORES EQAVET - CICLO DE FORMAÇÃO 2019-2022

Cursos Monitorizados:

Técnico(a) de Produção Agropecuária, Técnico(a) de Manutenção Industrial – Eletromecânica, Técnico(a) de Gestão Equina, Técnico(a) de Restaurante/Bar

INDICADOR 4a – TAXA DE CONCLUSÃO DOS CURSOS

INDICADORES	MÉDIA ¹ DOS 3 CICLOS ANTERIORES	CICLO 2019-2022	METAS 2019-2022 (Plano de Ação)	MONITORIZAÇÃO EM 2024
Taxa de Conclusão Global dos Cursos:	65,39%	62,96%		Meta Alcançada?
Taxa de Conclusão no Tempo Previsto:	61,64%	59,26%	Taxa de Conclusão dos Cursos ≥ 70%	<input type="checkbox"/> SIM
Taxa de Conclusão Após o Tempo Previsto:	3,75%	3,7%		<input checked="" type="checkbox"/> NÃO
Taxa de Desistências:	26,57%	31,48%		Indicador 4a
Taxa de Não Aprovação:	8,04%	5,56%		Ciclo 2019-2022: 62,96%

¹ Média dos ciclos de formação 2016-2019, 2017-2020 e 2018-2021.

INDICADOR 5a – TAXA DE COLOCAÇÃO DOS DIPLOMADOS

INDICADORES	MÉDIA	CICLO	METAS 2019-2022 (Plano de Ação)	MONITORIZAÇÃO EM 2024
	DOS 3 CICLOS ANTERIORES	2019-2022		
Taxa de Empregabilidade:	84,94%	82,35%		
Taxa de diplomados empregados por conta de outrem:	53,38%	52,94%		
Taxa de diplomados empregados por conta própria:	2,63%	5,88%		
Taxa de diplomados a frequentar estágios profissionais:	0,00%	0%		
Taxa de diplomados à procura de emprego:	10,26%	2,94%		Meta Alcançada?
<i>Taxa de colocação no mercado de trabalho (incluindo os diplomados à procura de emprego):</i>	66,27%	61,76%	Taxa de empregabilidade ²	<input type="checkbox"/> SIM
Taxa de diplomados a frequentar o ensino superior:	23,26%	23,53%	≥ 75%	<input type="checkbox"/> NÃO
Taxa de diplomados a frequentar formação de nível Pós Secundário:	5,67%	0%		Indicador 5a
<i>Taxa total de diplomados em prosseguimento de estudos:</i>	28,93%	23,53%		Ciclo 2019-2022: 82,35%
Taxa de diplomados noutras situações:	1,47%	2,94%		
Taxa de diplomados em situação desconhecida:	3,34%	11,76%		

INDICADOR 6a – TAXA DE DIPLOMADOS A EXERCER PROFISSÕES RELACIONADAS COM O CURSO

INDICADORES	MÉDIA	CICLO	METAS 2019-2022 (Plano de Ação)	MONITORIZAÇÃO EM 2024
	DOS 3 CICLOS ANTERIORES	2019-2022		
Taxa de diplomados a exercer profissões relacionadas com o curso/Área de Ensino e Formação (AEF):	63,81%	75%		Meta Alcançada?
Taxa de diplomados a exercer profissões não relacionadas com o curso/AEF:	36,19%	25%	Taxa de Diplomados a exercer Profissões Relacionadas com o Curso	<input type="checkbox"/> SIM
			≥ 60%	<input type="checkbox"/> NÃO
				Indicador 6a
				Ciclo 2019-2022: 75%

² Consideramos para efeito do indicador 5a Taxa de Colocação dos Diplomados, a taxa de empregabilidade, como sendo o somatório da percentagem total de empregados (por conta de outrem, conta própria e a frequentar estágios profissionais) com a percentagem do total de Prosseguimento de estudos.

INDICADOR 6b3 – GRAU DE SATISFAÇÃO DOS EMPREGADORES

INDICADORES	MÉDIA DOS 3 CICLOS ANTERIORES	CICLO 2019-2022	METAS 2019-2022 (Plano de Ação)	MONITORIZAÇÃO EM 2024
Taxa de diplomados empregados avaliados pelos empregadores:	84,13%	72,2%	Grau de Satisfação dos Empregadores	Meta Alcançada? <input checked="" type="checkbox"/> SIM
Taxa global de satisfação dos empregadores:	97,73%	100%	Média ≥ 3,5 em 4	<input type="checkbox"/> NÃO
Média global de satisfação dos empregadores:	3,5 em 4 (Escala 1 a 4)	3,6	(Escala de 1 a 4)	Indicador 6b3 Ciclo 2019-2022: Média 3,6 em 4

Observações:

- Dados monitorizados entre Dezembro de 2023 e Março de 2024.
- Conforme orientação da ANQEP, “O Indicador da taxa de conclusão não tem previsto o campo dos transferidos, pelo que, à partida, não devem ser considerados nos ingressos do curso de onde saíram, quer tenha sido para outro curso ou via de ensino da escola, quer para outra escola. Os alunos transferidos se fossem considerados nos ingressos, no final do curso teriam de ser considerados como desistentes ou como não aprovados, o que não corresponde à realidade. Se o aluno ingressou noutra curso, deve ser contabilizado nos ingressos desse curso, independentemente de ter ingressado no curso no 1º, 2º ou 3º ano, o mesmo sucede com alunos provenientes de outras escolas e ingressem nos cursos depois de iniciados.”

Análise dos resultados da monitorização do ciclo 2019-2022 face às metas estabelecidas em Plano de Ação e à média dos históricos:

INDICADOR 4a EQAVET - TAXA DE CONCLUSÃO DOS CURSOS PROFISSIONAIS				
INDICADORES EM USO	MÉDIA Dos 3 Ciclos anteriores	CICLO 2019-2022	METAS 2019-2022 (Plano de Ação)	MONITORIZAÇÃO EM 2024
Taxa Global de Conclusão dos Cursos:	65,39%	62,96%	Taxa de Conclusão dos Cursos ≥ 70%	Taxa de Conclusão dos Cursos 2019-2022: 62,96% ✗ Meta Não Alcançada
Taxa de Desistências:	26,57%	31,48%		
Taxa de Não Aprovação:	8,04%	5,56%		

A taxa de conclusão dos cursos (Indicador 4a EQAVET) no ciclo de formação 2019-2022 foi de 62,96% inferior à meta estabelecida de \geq que 70% e inferior à média dos últimos três ciclos de formação monitorizados. Por este motivo, a meta proposta para este ciclo de formação não foi alcançada, registando-se um aumento na taxa de desistências, que foi de 31,48%.

A Taxa de Desistências no ciclo 2019-2022 foi significativa, o que deve ser alvo de reflexão e preocupação por parte da Escola. No entanto, o principal fator que contribuiu para esta tão elevada taxa, prende-se com o facto de os alunos atingirem a maioria e, por esse motivo, por opção, abandonarem o sistema escolar, pese embora os esforços encetados pela EPADRV para reverter esta situação. Outro fator que contribuiu amplamente para esta taxa de abandono escolar foi o facto de dos 16 alunos provenientes dos cursos CEF que ingressaram nos quatro cursos, 13 destes terem desistido, ou seja, 24,07%. Refira-se que estes, quando ingressaram já tinham manifestado a sua intenção de abandonar o ensino logo que atingissem a maioria.

De seguida apresentamos os dados do ciclo 2019-2022 deste indicador por curso.

CICLO DE FORMAÇÃO 2019-2022

CURSO	% CONCLUSÃO	% DESISTÊNCIA	% NÃO APROVAÇÃO
<i>Técnico de Produção Agropecuária</i>	66,67%	20%	13,33%
<i>Técnico de Manutenção Industrial</i>	66,67%	33,33%	0%
<i>Técnico de Gestão Equina</i>	60%	30%	10%
<i>Técnico de Restaurante-Bar</i>	57,14%	42,86%	0%
TOTAL	62,96%	31,48%	5,56%

...

INDICADOR 5a EQAVET - TAXA DE COLOCAÇÃO DOS DIPLOMADOS NO MERCADO DE TRABALHO

INDICADORES EM USO	MÉDIA Dos 3 Ciclos anteriores	CICLO 2019-2022	METAS 2019-2022 (Plano de Ação)	MONITORIZAÇÃO EM 2024
Taxa global de diplomados empregados:	56,01%	58,82%	<i>Empregabilidade</i> $\geq 75\%$	Taxa de Colocação dos Diplomados 2019-2022: 82,35% ✓ Meta Alcançada
Taxa global de diplomados em prosseguimento de estudos:	28,93%	23,53%	<i>Nota: Consideramos para efeito deste indicador a taxa de empregabilidade, como sendo o somatório da percentagem total de empregados (por conta de outrem, conta própria e a frequentar estágios profissionais) com a percentagem do total de Prosseguimento de estudos</i>	
Taxa global empregabilidade:	84,94%	82,35%		

Para efeitos de cálculo da taxa de colocação dos diplomados no mercado de trabalho consideramos a taxa de empregabilidade, seguindo as orientações do Fundo Social Europeu, como sendo o somatório da percentagem total de diplomados empregados (por conta de outrem, conta própria e a frequentar estágios profissionais) com a percentagem total de diplomados em Prosseguimento de estudos.

A este respeito importa ainda referir que a taxa global de diplomados empregados (empregados por conta de outrem e empregados por conta própria) pode variar em função da taxa global de prosseguimento de estudos (diplomados a frequentar formação de nível pós-secundário ou a frequentar ensino superior), dado que a soma de ambas se traduz no resultado da taxa de colocação de diplomados no mercado de trabalho (Indicador 5a EQAVET). Assim sendo, a taxa global de diplomados empregados pode ser inferior à meta proposta no objetivo específico respetivo desde que haja um aumento da taxa global de diplomados em prosseguimento de estudos e vice-versa.

A taxa de empregabilidade do ciclo 2019-2022 foi de 82,35%, acima da meta proposta em Plano de Ação de \geq que 75% e ligeiramente inferior à média dos últimos três ciclos monitorizados de 84,94%. Para esta significativa taxa de empregabilidade contribuiu a taxa de diplomados empregados por conta de outrem de 52,94%, a taxa de diplomados empregados por conta própria de 5,88%, a taxa de diplomados a frequentar o ensino superior de 23,53%. No que se refere aos diplomados em prosseguimento de estudos de ensino superior, 1 frequenta o curso na Universidade de Aveiro, 1 na Universidade de Évora, 1 na Escola Superior de Agricultura de Coimbra, 1 na Universidade de Coimbra, 1 no Instituto Politécnico de Beja, 1 no Instituto Politécnico de Viseu, 1 na Escola Superior de Tomar e 1 no Instituto Politécnico de Santarém.

No ciclo 2019-2022 apenas 2,94% dos diplomados afirmou estar “à procura de emprego”, 2,94% afirmou estar em “Outras situações” (1 aluno que infelizmente faleceu), 11,76% dos diplomados está em “Situação desconhecida” (refere-se a 2 diplomados que obtivemos a informação de que estão a trabalhar no estrangeiro, mas não conseguimos obter mais informação sobre o tipo de vínculo laboral e outros 2 não se conseguiu contactar) e não há diplomados a frequentar estágios profissionais.

De seguida apresentamos os dados do ciclo 2019-2022 deste indicador por curso.

CICLO DE FORMAÇÃO 2019-2022

CURSO	% EMPREGADOS CONTA OUTREM	% EMPREGADOS CONTA PRÓPRIA	% A FREQUENTAR ESTÁGIOS PROFISSIONAIS	% TOTAL PROSSEGUIMENTO ESTUDOS	% TOTAL EMPREGABILIDADE
<i>Técnico de Produção Agropecuária</i>	10%	10%	0%	50%	70%
<i>Técnico de Manutenção Industrial</i>	90%	0%	0%	0%	90%
<i>Técnico de Gestão Equina</i>	33,33%	16,67%	0%	33,33%	83,33%
<i>Técnico de Restaurante-Bar</i>	75%	0%	0%	12,5%	87,5%
TOTAL	52,94%	5,88%	0%	23,53%	82,35%

...

INDICADOR 6a EQAVET - TAXA DE TAXA DE DIPLOMADOS A EXERCER PROFISSÕES RELACIONADAS COM O CURSO/ÁREA DE ENSINO E FORMAÇÃO				
INDICADORES EM USO	MÉDIA Dos 3 Ciclos anteriores	CICLO 2019-2022	METAS 2019-2022 (Plano de Ação)	MONITORIZAÇÃO EM 2024
Taxa de diplomados a exercer profissões relacionadas com o curso/AEF:	63,81%	75%	Taxa de Diplomados a exercer Profissões Relacionadas com o Curso	Taxa de Diplomados a exercer Profissões Relacionadas com o Curso 2019-2022: 75%
Taxa de diplomados a exercer profissões não relacionadas com o curso/AEF:	36,19%	25%	≥ 60 %	✓ Meta Alcançada

No ciclo de formação 2019-2022, a taxa de diplomados a exercer profissões relacionadas com o curso/área de ensino e formação profissional foi de 75%, tendo sido alcançada a taxa de ≥ 60% definida em Plano de Ação e superada a média dos últimos três ciclos monitorizados.

O curso de Técnico de Restaurante-Bar, neste ciclo de formação, foi o único curso com taxa de empregabilidade na área abaixo de 60%. Este detém apenas 33,3% dos diplomados a trabalhar na área. As razões apontadas pelos diplomados estão relacionadas principalmente com os horários de trabalho praticados e com o rendimento mensal rondar o salário mínimo, o que não os atrai para o exercício de profissões relacionadas com a área do curso.

De seguida apresentamos os dados do ciclo 2019-2022 deste indicador por curso.

CICLO DE FORMAÇÃO 2019-2022

CURSO	% NA ÁREA	% FORA DA ÁREA
<i>Técnico de Produção Agropecuária</i>	100%	0%
<i>Técnico de Manutenção Industrial</i>	100%	0%
<i>Técnico de Gestão Equina</i>	66,67%	33,33%
<i>Técnico de Restaurante-Bar</i>	33,33%	66,67%
TOTAL	75%	25%

...

INDICADOR 6b3 EQAVET – GRAU DE SATISFAÇÃO DOS EMPREGADORES				
INDICADORES EM USO	MÉDIA Dos 3 Ciclos anteriores	CICLO 2019-2022	METAS 2019-2022 (Plano de Ação)	MONITORIZAÇÃO EM 2024
Taxa de diplomados empregados avaliados pelos empregadores:	84,13%	72,2%	Grau de Satisfação dos Empregadores <i>Média ≥ 3,5 em 4</i>	Grau de Satisfação dos Empregadores 2019-2022: Média 3,5 em 4 ✓ Meta Alcançada
Taxa global de satisfação dos empregadores:	97,73%	100%		
Média global de satisfação dos empregadores:	3,5 em 4 (Escala de 1 a 4)	3,6 em 4 (Escala de 1 a 4)		

Este indicador mede a média das classificações atribuídas aos diplomados empregados pelas respetivas entidades empregadores em 5 competências, a saber:

- C1 - Competências técnicas inerentes ao posto de trabalho
- C2 - Planeamento e organização
- C3 - Responsabilidade e autonomia
- C4 - Comunicação e relações interpessoais
- C5 - Trabalho em equipa

A escala utilizada para este efeito é de 1 a 4, em que:

- 1 – Nada Satisfeito
- 2 – Pouco Satisfeito
- 3 – Satisfeito
- 4 – Muito

O grau de satisfação dos empregadores, no ciclo de formação 2019-2022, foi de 3,6, numa escala de 1 a 4, tendo sido alcançada a meta proposta de média \geq 3,5. Relativamente aos objetivos específicos deste indicador, neste ciclo:

- a taxa de diplomados empregados avaliados pelos empregadores foi de 72,2%.
- a taxa de satisfação dos empregadores foi de 100%.

Por curso, conforme tabela abaixo, é possível constatar que a taxa de satisfação dos empregadores dos diplomados empregados é de 100% em todos os cursos e em todas as competências, o que significa que todos os empregadores se manifestaram “Satisfeitos” ou “Muito Satisfeitos” perante os critérios avaliados.

CICLO DE FORMAÇÃO 2019-2022

CURSO	% SATISFAÇÃO EMPREGADORES	MÉDIA DE SATISFAÇÃO EMPREGADORES
<i>Técnico de Produção Agropecuária</i>	100%	3,60
<i>Técnico de Manutenção Industrial</i>	100%	3,56
<i>Técnico de Gestão Equina</i>	100%	3,60
<i>Técnico de Restaurante-Bar</i>	100%	3,70
TOTAL	100%	3,60

...

Em termos globais, constatamos a melhoria ou manutenção de todos os indicadores EQAVET dentro das metas propostas em Plano de Ação e acima dos padrões de qualidade definidos pelas normas europeias, à exceção do indicador 4a Taxa de Conclusão dos Cursos Profissionais, que neste ciclo ficou aquém do esperado, devido a 17 alunos terem desistido e assim não concluírem o curso. O principal fator que contribuiu para esta tão elevada taxa, prende-se com os alunos atingirem a maioria e, por esse motivo, por opção, abandonarem o sistema escolar. Outro fator que contribuiu amplamente para esta taxa de abandono escolar foi o facto dos 16 alunos provenientes dos cursos CEF que ingressaram nos quatro cursos, 13 destes terem desistido, ou seja, 24,07%. Refira-se que estes, quando ingressaram já tinham manifestado a sua intenção de abandonar o ensino logo que atingissem a maioria.

2.2. Monitorização dos indicadores EQAVET selecionados e de outros em uso definidos pela EPADRV – Ponto de situação atual – Ano letivo 2023/2024

2.2.1 Considerações Finais/Ponto de situação atual face às metas definidas em Plano de Ação - Revisão e Melhoria 2023/2024:

Indicador 4a Taxa de Conclusão dos Cursos		
OBJETIVO	META A ATINGIR	SITUAÇÃO ATUAL – ANO LETIVO 2023/2024
Reduzir o Abandono Escolar.	Meta a atingir: Alcançar a percentagem máxima de 30% de Abandono Escolar ³ (somatório taxa de desistência com a taxa de não aprovação).	Abandono escolar: - 21,25% no ciclo de formação 2020-2023 (dados provisórios); - 37,04% no ciclo de formação 2019-2022 (31,48% desistências + 5,56% não aprovação).
Reduzir o Absentismo.	Meta a atingir: Atingir no máximo 50 Faltas /Aluno ⁴ , tendo em vista reduzir a média de faltas dos históricos.	No 2º período registaram-se em média 27 faltas por aluno do 12º ano.
Diminuir o número de módulos em atraso.	Meta a atingir 2023/2024: Reduzir número de alunos com módulos em atraso para: - 62 no 10º ano - 65 no 11º ano - 40 no 12º ano Meta a atingir no final do 12º ano (2023/2024): Ter no máximo 10 Alunos com Módulos em Atraso.	No 2º período registaram-se: - 40 alunos com módulos em atraso no 10º ano; - 38 alunos com módulos em atraso no 11º ano; - 43 alunos com módulos em atraso no 12º ano; No 2º período registaram-se: - 43 alunos do 12º ano com módulos em atraso (estão a ser implementadas estratégias para a recuperação dos módulos em atraso até ao final do mês de julho).
Aumentar a satisfação dos alunos.	Meta a atingir 2023/2024: Aferir a satisfação dos alunos com o Curso/Escola, esperando que a média seja pelo menos de 3,30.	Média de satisfação dos alunos: 3,2 em 4.
Melhorar o relacionamento com o Pessoal Docente e Não Docente envolvendo-os no sucesso Escolar e na melhoria contínua da qualidade da EPADRV.	Meta a atingir 2023/2024: Aferir a satisfação Pessoal Docente e Não Docente, esperando que a média seja respetivamente pelo menos de 3,5 e de 3,1 (arredondado às décimas).	Média de satisfação pessoal docente: 3,5 em 4 Média de satisfação pessoal não docente: 3,1 em 4.

³ Esta meta está de acordo com o Projeto Educativo da Escola.

⁴ O número de faltas por aluno foi calculado com base nas médias dos históricos dos últimos 4 ciclos de formação das faltas totais dos alunos que iniciaram o 12º Ano (Dados EscolaPro)

Melhorar o relacionamento com os Encarregados de Educação envolvendo-os no sucesso Escolar do seu educando e na melhoria contínua da qualidade da EPADRV.	Meta a atingir 2023/2024: Aferir a satisfação dos Encarregados de Educação, esperando que a média seja $\geq 3,3$ (arredondado às décimas).	Média de satisfação Encarregados de Educação: (Este valor será apurado até ao final do mês de julho, pelo que, somente será apresentado em após esse mês e no Plano de Ação EQAVET – Revisão e Melhoria 2024/2025).
Estreitar a relação entre a Escola e as Empresas Parceiras e de FCT, com o intuito de avaliar e aprimorar a qualidade do funcionamento e da formação ministrada pela EPADRV.	Meta a atingir 2023/2024: Aferir a satisfação das Empresas Parceiras e de FCT, esperando que a média seja $\geq 3,4$ (arredondado às décimas).	Os dados apenas estarão disponíveis em setembro de 2024. No entanto, adiantamos que no ano letivo 2022/2023 a média de satisfação das Empresas Parceiras e de FCT foi de 3,61 numa escala de 1 a 4.
Indicador 5a Taxa de Colocação no Mercado de Trabalho		
OBJETIVO	META A ATINGIR	SITUAÇÃO ATUAL – ANO LETIVO 2023/2024
Intensificar a relação entre a Escola e o tecido empresarial, como forma de aumentar o compromisso com a EPADRV.	Meta a atingir: Promover pelo menos seis atividades que envolvam o tecido empresarial.	Até ao final do 2º período foram desenvolvidas 14 atividades com ou a pedido do tecido empresarial.
Aumentar a taxa de diplomados empregados (por conta de outrem, por conta própria e a frequentar estágios profissionais).	Meta a atingir: Alcançar uma taxa de diplomados empregados de \geq que 60% (por conta de outrem, própria e a frequentar estágios profissionais) ⁵ .	No ciclo 2019-2022, último ciclo monitorizado, a taxa de diplomados empregados foi de 58,82% não tendo sido alcançada a meta de \geq que 60%, contudo, tal deve-se à elevada taxa de prosseguimento de estudos que concorre positivamente para o sucesso do indicador 5a.
Aumentar a taxa de diplomados que prosseguem estudos (Pós-Secundário e Ensino Superior) ⁶ .	Meta a atingir: Alcançar uma taxa de diplomados em prosseguimento de estudos de \geq que 16%. (Pós-Secundário e Ensino Superior).	No ciclo 2019-2022, último ciclo monitorizado, a taxa de diplomados em prosseguimento de estudos foi de 23,53%, pelo que a meta foi alcançada.
Indicador 6a Taxa de Diplomados a Exercer Profissões Relacionadas com o Curso/Área de Ensino e Formação		

⁵ A taxa de diplomados empregados pode variar em função da taxa de prosseguimento de estudos, dado que a soma de ambas se traduz no resultado da taxa de colocação de diplomados no mercado de trabalho (Indicador 5a EQAVET). Assim sendo, a taxa de diplomados empregados pode ser inferior à meta proposta desde que haja um aumento da taxa de diplomados em prosseguimento de estudos e vice-versa.

⁶ Esclarecemos que embora a EPADRV pretenda aumentar esta taxa, o objetivo principal dos cursos profissionais é o aumento da taxa de diplomados empregados, assim poderá haver variações desta taxa em função do aumento da taxa de diplomados empregados.

OBJETIVO	META A ATINGIR	SITUAÇÃO ATUAL – ANO LETIVO 2023/2024
Desenvolver nos alunos as competências pessoais e sociais solicitadas pelo mercado de trabalho.	Meta a atingir: Desenvolver com os alunos a frequentar o último ano do curso, pelo menos, duas técnicas ativas de emprego.	A nível do SPO realizaram-se sessões para elaboração dos currículos e sessões de simulação de entrevistas.
Potenciar a empregabilidade dos alunos na área de formação.	Meta a atingir: Pelo menos 75% dos alunos serem recomendados na sequência do término da FCT.	Estes dados serão recolhidos na última semana de julho e em setembro de 2024. No entanto, no ano letivo 2022/2023, 87,8% dos alunos foram recomendados na sequência do término da FCT.
Indicador 6b3 Grau/Taxa de Satisfação dos Empregadores		
OBJETIVO	META A ATINGIR	SITUAÇÃO ATUAL – ANO LETIVO 2023/2024
Intensificar as relações da Escola com as Entidades de Acolhimento da FCT para a melhoria do perfil dos alunos da EPADRV.	Meta a atingir: Promover pelo menos seis atividades que envolvam o tecido empresarial (em especial de FCT).	Até ao final do 2º período foram desenvolvidas 14 atividades com ou a pedido do tecido empresarial.
Aumentar a percentagem de questionários rececionados das entidades empregadoras dos diplomados (em ciclo avaliativo) para monitorizar a utilização das competências adquiridas pelos diplomados na EPADRV no local de trabalho.	Meta a atingir: Alcançar uma taxa de resposta das entidades empregadoras dos diplomados de cada ciclo de formação em avaliação aos questionários \geq a 75%.	No ciclo 2019-2022, último ciclo monitorizado, a taxa de resposta das entidades empregadoras dos diplomados de cada ciclo de formação em avaliação aos questionários foi de 72,2%, pelo que a meta não foi alcançada. Este valor deve-se ao facto de alguns alunos estarem a trabalhar no estrangeiro e outros não terem facultado os dados da entidade empregadora.

III. Melhorias a introduzir na gestão da oferta de EFP face ao balanço apresentado no ponto II

3.1. Identificação das áreas de melhoria, objetivos e metas a alcançar

Área de Melhoria	Descrição da Área de Melhoria	Objetivo	Descrição do objetivo e metas a alcançar																		
AM1	<p>INDICADOR 4a) TAXA DE CONCLUSÃO DOS CURSOS</p> <table border="1"> <thead> <tr> <th colspan="3">Histórico</th> </tr> <tr> <th>2017-2020</th> <th>2018-2021</th> <th>2019-2022</th> </tr> </thead> <tbody> <tr> <td>70,97%</td> <td>78,33%</td> <td>62,96%</td> </tr> </tbody> </table> <table border="1"> <thead> <tr> <th>CICLO</th> <th>OBJETIVO</th> </tr> </thead> <tbody> <tr> <td>2020-2023</td> <td rowspan="4">≥ 70%⁷</td> </tr> <tr> <td>2021-2024</td> </tr> <tr> <td>2022-2025</td> </tr> <tr> <td>2023-2026</td> </tr> <tr> <td>2024-2027</td> <td>≥ 70%</td> </tr> </tbody> </table>	Histórico			2017-2020	2018-2021	2019-2022	70,97%	78,33%	62,96%	CICLO	OBJETIVO	2020-2023	≥ 70% ⁷	2021-2024	2022-2025	2023-2026	2024-2027	≥ 70%	O1 do Plano de Melhoria - Indicador 4a)	<p>Descrição do Objetivo Específico 1 - Indicador 4a): Reduzir o Abandono Escolar</p> <p>Objetivo do Projeto Educativo a que corresponde: Promover e reconhecer o sucesso escolar dos alunos</p> <p>Meta a atingir: Alcançar a percentagem máxima de 30% de Abandono Escolar (Desistências + Não aprovação)</p> <p>Histórico 2019-2022: 37,04 % Abandono Escolar (31,48 % Desistências + 5,56 % Não aprovação)</p> <p>Histórico 2018-2021: 21,67 % Abandono Escolar (15 % Desistências + 6,67 % Não aprovação)</p> <p>Histórico 2017-2020: 29,03% Abandono Escolar (20,97 % Desistências + 8,06 % Não aprovação)</p> <p>Periodicidade de monitorização: Por Período de Avaliação</p>
		Histórico																			
2017-2020	2018-2021	2019-2022																			
70,97%	78,33%	62,96%																			
CICLO	OBJETIVO																				
2020-2023	≥ 70% ⁷																				
2021-2024																					
2022-2025																					
2023-2026																					
2024-2027	≥ 70%																				
		O2 do Plano de Melhoria - Indicador 4a)	<p>Meta a atingir: Atingir no máximo 50 Faltas /Aluno⁸, tendo em vista reduzir a média de faltas dos históricos.</p> <p>Descrição do Objetivo Específico 2 - Indicador 4a): Reduzir o Absentismo</p> <p>Histórico 2021-2024: 27 Faltas / Aluno (dados do 2º Período 2023/2024)</p> <p>Histórico 2020-2023: 18 Faltas / Aluno</p> <p>Histórico 2019-2022: 55 Faltas / Aluno</p> <p>Periodicidade de monitorização: Por Período de Avaliação</p>																		

⁷ Conforme a Portaria n.º 60-A/2015, de 2 de março, obedecendo à orientação do Fundo Social Europeu, a taxa de conclusão dos cursos deve ser igual ou superior a 70%.

⁸ O número de faltas por aluno foi calculado com base nas médias dos históricos dos últimos 4 ciclos de formação das faltas totais dos alunos que iniciaram o 12º Ano (Dados EscolaPro).

		<p>O3 do Plano de Melhoria - Indicador 4a)</p>	<p>Descrição do Objetivo Específico 3 - Indicador 4a): Diminuir o número de módulos em atraso</p> <p>Meta a atingir: Reduzir o número de alunos com módulos em atraso para: 62 no 10º ano 65 no 11º ano 40 no 12º ano</p> <p>Histórico 2023-2024: 40 alunos com módulos em atraso no 10º ano (dados 2º Período) 38 alunos com módulos em atraso no 11º ano (dados 2º Período) 43 alunos com módulos em atraso no 12º ano (dados 2º Período)</p> <p>Histórico 2022-2023: 40 alunos com módulos em atraso no 10º ano 58 alunos com módulos em atraso no 11º ano 17 alunos com módulos em atraso no 12º ano</p> <p>Histórico 2021-2022: 44 alunos com módulos em atraso no 10º ano 58 alunos com módulos em atraso no 11º ano 17 alunos com módulos em atraso no 12º ano</p> <p>Meta a atingir (2024/2025): No final do 12º ano, ter no máximo 10 Alunos com Módulos em Atraso</p> <p>Histórico 2021-2024: 43 Alunos com Módulos em Atraso⁹ (dados 2º Período) Histórico 2020-2023: 11 Alunos com Módulos em Atraso¹⁰ Histórico 2019-2022: 5 Alunos com Módulos em Atraso¹¹ Periodicidade de monitorização: Por Período de Avaliação e anualmente.</p>
		<p>O4 do Plano de Melhoria - Indicador 4a)</p>	<p>Descrição do Objetivo Específico 4 - Indicador 4a): Aumentar a satisfação dos alunos</p> <p>Meta a atingir 2024/2025: Aferir a satisfação dos alunos com o Curso/Escola, esperando que a média seja pelo menos de 3,3 (arredondado às decimas).</p> <p>Histórico 2023/2024: Em média a satisfação dos alunos foi de 3,2 numa escala de 1 a 4.</p>

⁹ O número de alunos com módulos em atraso foi calculado com base nos alunos não aprovados no 12º ano (Dados EscolaPro)

¹⁰ O número de alunos com módulos em atraso foi calculado com base nos alunos não aprovados no 12º ano (Dados EscolaPro)

¹¹ O número de alunos com módulos em atraso foi calculado com base nos alunos não aprovados no 12º ano (Dados EscolaPro)

		<p>Histórico 2022/2023: Em média a satisfação dos alunos foi de 3,1 numa escala de 1 a 4.</p> <p>Histórico 2021/2022: Em média a satisfação dos alunos foi de 3,2 numa escala de 1 a 4.</p> <p>Periodicidade de monitorização: Por Ano Letivo</p>
	O5 do Plano de Melhoria - Indicador 4a)	<p>Descrição do Objetivo Específico 5 - Indicador 4a): Melhorar o relacionamento com o Pessoal Docente e Não Docente envolvendo-os no sucesso Escolar e na melhoria contínua da qualidade da EPADRV.</p> <p>Meta a atingir 2024/2025: Aferir a satisfação Pessoal Docente e Não Docente, esperando que a média seja, respetivamente, pelo menos de 3,5 e de 3,1 (arredondado às décimas).</p> <p>Histórico 2023/2024: Em média a satisfação do Pessoal Docente foi de 3,5 e a do Pessoal Não Docente foi de 3,1, numa escala de 1 a 4.</p> <p>Histórico 2022/2023: Em média a satisfação do Pessoal Docente foi de 3,5 e a do Pessoal Não Docente foi de 2,8, numa escala de 1 a 4.</p> <p>Histórico 2021/2022: Em média a satisfação do Pessoal Docente foi de 3,5 e a do Pessoal Não Docente foi de 3,1, numa escala de 1 a 4.</p> <p>Periodicidade de monitorização: Por Ano Letivo</p>
	O6 do Plano de Melhoria - Indicador 4a)	<p>Descrição do Objetivo Específico 6 - Indicador 4a): Melhorar o relacionamento com os Encarregados de Educação envolvendo-os no sucesso Escolar do seu educando e na melhoria contínua da qualidade da EPADRV</p> <p>Meta a atingir 2024/2025: Aferir a satisfação dos Encarregados de Educação, esperando que a média seja $\geq 3,3$ (arredondado às décimas).</p> <p>Histórico 2023/2024: (Este valor será apurado até ao final do mês de julho, pelo que, somente será apresentado em após esse mês e no Plano de Ação EQAVET – Revisão e Melhoria 2024/2025).</p> <p>Histórico 2022/2023: Em média a satisfação dos Encarregados de Educação foi de 3,1 numa escala de 1 a 4.</p> <p>Histórico 2021/2022: Em média a satisfação dos Encarregados de Educação foi de 3,49 numa escala de 1 a 4.</p> <p>Periodicidade de monitorização: Por Ano Letivo</p>
	O7 do Plano de Melhoria -	<p>Descrição do Objetivo Específico 7 - Indicador 4a): Estreitar a relação entre a Escola e as Empresas Parceiras e de FCT, com o intuito de avaliar e aprimorar a qualidade do</p>

		Indicador 4a)	<p>funcionamento e da formação ministrada pela EPADRV.</p> <p>Meta a atingir 2024/2025: Aferir a satisfação das Empresas Parceiras e de FCT, esperando que a média seja $\geq 3,4$ (arredondado às décimas).</p> <p>Histórico 2022/2023: Em média a satisfação das Empresas Parceiras e de FCT foi de 3,6 numa escala de 1 a 4.</p> <p>Histórico 2021/2022: Em média a satisfação das Empresas Parceiras e de FCT foi de 3,44 numa escala de 1 a 4.</p> <p>Periodicidade de monitorização: Por Ano Letivo</p>																
AM2	<p>INDICADOR 5a) – TAXA DE COLOCAÇÃO APÓS CONCLUSÃO DOS CURSOS</p> <table border="1" data-bbox="331 687 748 786"> <thead> <tr> <th colspan="3">Histórico</th> </tr> <tr> <th>2017-2020</th> <th>2018-2021</th> <th>2019-2022</th> </tr> </thead> <tbody> <tr> <td>86,37%</td> <td>85,11%</td> <td>82,35%</td> </tr> </tbody> </table> <table border="1" data-bbox="331 836 748 1088"> <thead> <tr> <th>CICLO</th> <th>OBJETIVO</th> </tr> </thead> <tbody> <tr> <td>2020-2023</td> <td rowspan="3">$\geq 75\%$¹²</td> </tr> <tr> <td>2021-2024</td> </tr> <tr> <td>2022-2025</td> </tr> <tr> <td>2023-2026</td> <td>$\geq 78\%$</td> </tr> </tbody> </table>	Histórico			2017-2020	2018-2021	2019-2022	86,37%	85,11%	82,35%	CICLO	OBJETIVO	2020-2023	$\geq 75\%$ ¹²	2021-2024	2022-2025	2023-2026	$\geq 78\%$	<p>O1 do Plano de Melhoria - Indicador 5a)</p> <p>Descrição do Objetivo Específico 1 - Indicador 5a): Intensificar a relação entre a Escola e o tecido empresarial, como forma de aumentar o compromisso com a EPADRV</p> <p>Meta a atingir 2024/2025: Promover pelo menos seis atividades que envolvam o tecido empresarial</p> <p>Histórico PAA 2023/2024: 14 atividades a envolver o tecido empresarial (dados até ao final do 2º período)</p> <p>Histórico PAA 2022/2023: 7 atividades a envolver o tecido empresarial</p> <p>Histórico PAA 2021/2022: Seis atividades a envolver o tecido empresarial</p> <p>Periodicidade de monitorização: Por Ano Letivo</p>
		Histórico																	
2017-2020	2018-2021	2019-2022																	
86,37%	85,11%	82,35%																	
CICLO	OBJETIVO																		
2020-2023	$\geq 75\%$ ¹²																		
2021-2024																			
2022-2025																			
2023-2026	$\geq 78\%$																		
		<p>O2 do Plano de Melhoria - Indicador 5a)</p> <p>Descrição do Objetivo Específico 2 - Indicador 5a): Aumentar a taxa de diplomados empregados (por conta de outrem, por conta própria e a frequentar estágios profissionais)</p> <p>Meta a atingir (ciclo de formação em análise no ano letivo 2024/2025): Alcançar uma taxa de diplomados empregados de $\geq 60\%$ (por conta de outrem, própria e a frequentar estágios profissionais)¹³</p>																	

¹² Taxa de empregabilidade: Conforme a Portaria n.º 60-A/2015, de 2 de março, consideramos empregabilidade o somatório do total dos diplomados empregados com o total dos diplomados em prosseguimento de estudos. Segundo a mesma portaria, a orientação do Fundo Social Europeu é que a taxa de empregabilidade seja superior a 50%, meta superada pela EPADRV em todos os ciclos de formação monitorizados até ao momento.

¹³ Taxa de empregabilidade: Conforme a Portaria n.º 60-A/2015, de 2 de março, consideramos empregabilidade o somatório do total dos diplomados empregados com o total dos diplomados em prosseguimento de estudos. Segundo a mesma portaria, a orientação do Fundo Social Europeu é que a taxa de empregabilidade seja superior a 50%, meta superada pela EPADRV em todos os ciclos de formação monitorizados até ao momento.

	<table border="1"> <tr> <td>2024-2027</td> <td>≥ 80%</td> </tr> </table>	2024-2027	≥ 80%		<p>Histórico 2019-2022: 58,82% os alunos empregados (por conta de outrem, própria e a frequentar estágios profissionais)</p> <p>Histórico 2018-2021: 46,81% os alunos empregados (por conta de outrem, própria e a frequentar estágios profissionais)</p> <p>Histórico 2017-2020: 54,55 % os alunos empregados (por conta de outrem, própria e a frequentar estágios profissionais)</p> <p>Periodicidade de monitorização: Anual (cada ciclo formativo em análise)</p>															
2024-2027	≥ 80%																			
	<p>INDICADOR 6a) – TAXA DE DIPLOMADOS A EXERCER PROFISSÕES RELACIONADAS COM O CURSO/ÁREA DE ENSINO DE FORMAÇÃO (AEF)</p> <table border="1"> <thead> <tr> <th colspan="3">Histórico</th> </tr> <tr> <th>2017-2020</th> <th>2018-2021</th> <th>2019-2022</th> </tr> </thead> <tbody> <tr> <td>54,17%</td> <td>77,27%</td> <td>75%</td> </tr> </tbody> </table> <table border="1"> <thead> <tr> <th>CICLO</th> <th>OBJETIVO</th> </tr> </thead> <tbody> <tr> <td>2020-2023</td> <td rowspan="3">≥ 60%</td> </tr> <tr> <td>2021-2024</td> </tr> <tr> <td>2022-2025</td> </tr> <tr> <td>2023-2026</td> <td>≥ 63%</td> </tr> </tbody> </table>	Histórico			2017-2020	2018-2021	2019-2022	54,17%	77,27%	75%	CICLO	OBJETIVO	2020-2023	≥ 60%	2021-2024	2022-2025	2023-2026	≥ 63%	<p>O3 do Plano de Melhoria - Indicador 5a)</p>	<p>Descrição do Objetivo Específico 3 - Indicador 5a): Aumentar a taxa de diplomados que prosseguem estudos (Pós-Secundário e Ensino Superior)</p> <p>Meta a atingir (ciclo de formação em análise no ano letivo 2024/2025): Alcançar uma taxa de diplomados em prosseguimento de estudos de ≥ que 16%. (Pós-Secundário e Ensino Superior)</p> <p>Histórico 2019-2022: 23,53% alunos em prosseguimento de estudos</p> <p>Histórico 2018-2021: 38,3% alunos em prosseguimento de estudos</p> <p>Histórico 2017-2020: 31,82% alunos em prosseguimento de estudos</p> <p>Periodicidade de monitorização: Anual (por ciclo formativo em análise)</p>
Histórico																				
2017-2020	2018-2021	2019-2022																		
54,17%	77,27%	75%																		
CICLO	OBJETIVO																			
2020-2023	≥ 60%																			
2021-2024																				
2022-2025																				
2023-2026	≥ 63%																			
AM3		<p>O1 do Plano de Melhoria - Indicador 6a)</p>	<p>Descrição do Objetivo Específico 1 - Indicador 6a): Desenvolver nos alunos as competências pessoais e sociais solicitadas pelo mercado de trabalho</p> <p>Meta a atingir 2024/2025: Desenvolver com os alunos a frequentar o último ano do curso, pelo menos, duas técnicas ativas de emprego</p> <p>Histórico 2023/2024: Duas técnicas ativas de emprego (currículo e entrevista)</p> <p>Histórico 2022/2023: Duas técnicas ativas de emprego (currículo e entrevista)</p> <p>Histórico 2021/2022: Duas técnicas ativas de emprego (currículo e entrevista)</p> <p>Periodicidade de monitorização: Final do ano letivo</p>																	
		<p>O2 do Plano de Melhoria - Indicador 6a)</p>	<p>Descrição do Objetivo Específico 2 - Indicador 6a): Potenciar a empregabilidade dos alunos na área de formação</p> <p>Meta a atingir 2024/2025: Pelo menos 80% dos alunos serem recomendados na sequência do término da FCT</p>																	

	<table border="1"> <tr> <td>2024-2027</td> <td>≥ 65%</td> </tr> </table>	2024-2027	≥ 65%		<p>Histórico 2022/2023: 87,8% das Entidades Formadoras recomendam os alunos para efeito de contratação</p> <p>Histórico 2021/2022: 92,9% das Entidades Formadoras recomendam os alunos para efeito de contratação</p> <p>Histórico 2020/2021: 57,70% das Entidades Formadoras recomendam os alunos para efeito de contratação.</p> <p>Periodicidade de monitorização: Final de cada FCT/Final do Ano Letivo</p>															
2024-2027	≥ 65%																			
AM4	<p>INDICADOR 6b3) – GRAU DE SATISFAÇÃO DOS EMPREGADORES</p> <table border="1"> <thead> <tr> <th colspan="3">Histórico</th> </tr> <tr> <th>2017-2020</th> <th>2018-2021</th> <th>2019-2022</th> </tr> </thead> <tbody> <tr> <td>3,6</td> <td>3,5</td> <td>3,6</td> </tr> </tbody> </table> <table border="1"> <thead> <tr> <th>CICLO</th> <th>OBJETIVO</th> </tr> </thead> <tbody> <tr> <td>2020-2023</td> <td rowspan="5">Média Global Satisfação Empregadores ≥ 3,5 em 4 (Escala 1 a 4)</td> </tr> <tr> <td>2021-2024</td> </tr> <tr> <td>2022-2025</td> </tr> <tr> <td>2023-2026</td> </tr> <tr> <td>2024-2027</td> </tr> </tbody> </table>	Histórico			2017-2020	2018-2021	2019-2022	3,6	3,5	3,6	CICLO	OBJETIVO	2020-2023	Média Global Satisfação Empregadores ≥ 3,5 em 4 (Escala 1 a 4)	2021-2024	2022-2025	2023-2026	2024-2027	<p>O1 do Plano de Melhoria - Indicador 6b3)</p> <p>Descrição do Objetivo Específico 1 - Indicador 6b3): Intensificar as relações da Escola com as Entidades de Acolhimento da FCT para a melhoria do perfil dos alunos da EPADRV</p> <p>Meta a atingir: Promover pelo menos seis atividades que envolvam o tecido empresarial (em especial de FCT)</p> <p>Histórico PAA 2023/2024: 10 atividades a envolver o tecido empresarial</p> <p>Histórico PAA 2022/2023: Cinco atividades a envolver o tecido empresarial</p> <p>Histórico PAA 2021/2022: Cinco atividades a envolver o tecido empresarial</p> <p>Periodicidade de monitorização: Por Ano Letivo</p>	<p>O2 do Plano de Melhoria - Indicador 6b3)</p> <p>Descrição do Objetivo Específico 2 - Indicador 6b3): Aumentar a percentagem de questionários rececionados das entidades empregadoras dos diplomados (em ciclo avaliativo) para monitorizar a utilização das competências adquiridas pelos diplomados na EPADRV no local de trabalho</p> <p>Meta a atingir: Alcançar uma taxa de resposta das entidades empregadoras dos diplomados de cada ciclo de formação em avaliação aos questionários ≥ a 75%.</p> <p>Histórico 2019-2022: 72,2% de empresas inquiridas</p> <p>Histórico 2018-2021: 81,82% de empresas inquiridas</p> <p>Histórico 2017-2020: 87,5% de empresas inquiridas</p> <p>Periodicidade de monitorização: Por ciclo formativo concluído em avaliação</p>
		Histórico																		
2017-2020	2018-2021	2019-2022																		
3,6	3,5	3,6																		
CICLO	OBJETIVO																			
2020-2023	Média Global Satisfação Empregadores ≥ 3,5 em 4 (Escala 1 a 4)																			
2021-2024																				
2022-2025																				
2023-2026																				
2024-2027																				

3.2. Identificação das ações a desenvolver e sua calendarização

Área de Melhoria	Ação	Descrição da Ação a desenvolver	Data Início (mês/ano)	Data Conclusão (mês/ano)
AM1 – INDICADOR 4a) TAXA DE CONCLUSÃO DOS CURSOS	A1 – Transversal	Atualização dos históricos e Revisão das metas por indicador e objetivo específico.	JULHO/2024	SETEMBRO/2024
	A2 (O1 – 4a)	Requalificação dos espaços de convívio dos alunos - Ação de melhoria 2024/2025 decorrente do Relatório de Satisfação dos Alunos.	JULHO/2024	JULHO/2025
	A3 (O4 – 4a)	Concretização de mais atividades para os alunos residentes após o termino das atividades letivas - Ação de melhoria 2024/2025 decorrente do Relatório de Satisfação dos Alunos.	SETEMBRO/2024	JULHO/2025
	A4 (O3 – 4a)	Sessões UBUNTO com o intuito de trabalhar a indisciplina – Ação de melhoria 2023/2024 decorrente da análise do Relatório de Satisfação dos Alunos 2022/2023.	SETEMBRO/2024	JULHO/2025
	A5 (O1 – 4a)	Dotar a escola de recursos materiais, pois não são suficientes para a sua prática educativa - Ação de melhoria 2024/2025 decorrente do Relatório de satisfação do Pessoal Docente.	SETEMBRO/2024	JULHO/2025
	A6 (O5 – 4a)	Auscultação das necessidades de formação por departamento. - Ação de melhoria 2024/2025 decorrente da sugestão do Pessoal Docente, patente no Relatório de Satisfação do Pessoal Não Docente 2024/2025.	SETEMBRO/2024	JULHO/2025
	A7 (O5 – 4a)	Requalificação dos espaços de trabalho dos professores - Ação de melhoria 2024/2025 decorrente do Relatório de Satisfação do Pessoal Docente.	SETEMBRO/2024	JULHO/2025
	A8 (O5 – 4a)	Promover a circulação de informação de forma mais eficaz - Ação de melhoria 2024/2025 decorrente do Relatório de Satisfação do Pessoal Não Docente 2023/2024.	SETEMBRO/2024	JULHO/2025
	A9 (O5 – 4a)	Incentivar o Pessoal Não Docente a sugerir, a desenvolver e a participar em atividades do PAA - Ação de melhoria 2024/2025 decorrente do	SETEMBRO/2024	JULHO/2025

		Relatório de Satisfação do Pessoal Não Docente.		
	A10 (O4 – 4a)	Obras de construção do Polidesportivo, Obras no Edifício Administrativo, Obras no Laboratório.	SETEMBRO/2024	JULHO/2025
	A11 (O1 – 4a)	Gravação de testemunhos de sucesso de ex-alunos da EPADRV e divulgação na página da escola e nas redes sociais – Ação de melhoria 2022/2023 proposta pela Equipa EQAVET da EPADRV.	JULHO/2024	JUNHO/2025
	A 12 (O7 – 4a)	Gravação de testemunhos de sucesso das empresas parceiras de FCT ou entidades empregadoras de ex-alunos da EPADRV e divulgação na página da escola e nas redes sociais – Ação de melhoria 2022/2023 proposta pela Equipa EQAVET da EPADRV.	JULHO/2024	JUNHO/2025
	A13 (O7 – 4a)	Visita virtual à EPADRV- Ação de melhoria proposta pela equipa PADDE.	JULHO/2024	JUNHO/2025
	A14 (O7 – 4a)	Flyer com QR codes com informação sobre a biodiversidade da escola e as diferentes valências.	JULHO/2024	JUNHO/2025
	A16 (O6 – 4a)	Envolver os Encarregados de Educação nas atividades escolares. – Ação de melhoria 2023/2024 decorrente da sugestão dos Encarregados de Educação, patente no Relatório de Satisfação dos Encarregados de Educação 2022/2023.	JULHO/2024	JUNHO/2025
	A17 (O7 – 4a)	Envolver as entidades/empresas parceiras numa atividade para recolher sugestões de melhoria (documentos estruturantes, informação e/ou desenvolvimento do Plano Anual de Atividades, política de qualidade da EPADRV, entre outros) - Ação de melhoria 2023/2024 decorrente da análise do Relatório de Satisfação das Empresas Parceiras 2021/2022.	JULHO/2024	JUNHO/2025
AM2 - INDICADOR 5a) – TAXA DE COLOCAÇÃO APÓS CONCLUSÃO DOS CURSOS	A18 – Transversal	Atualização dos históricos e Revisão das metas por indicador e objetivo específico.	JULHO/2024	SETEMBRO/2024

AM3 - INDICADOR 6a) – TAXA DE DIPLOMADOS A EXERCER PROFISSÕES RELACIONADAS COM O CURSO/ÁREA DE ENSINO DE FORMAÇÃO (AEF)	A19 – Transversal	Atualização dos históricos e Revisão das metas por indicador e objetivo específico.	JULHO/2024	SETEMBRO/2024
AM4 - INDICADOR 6b3) – GRAU DE SATISFAÇÃO DOS EMPREGADORES	A20 - Transversal	Atualização dos históricos e Revisão das metas por indicador e objetivo específico.	JULHO/2024	SETEMBRO/2024

IV. Reflexão sobre a aplicação do ciclo de garantia e melhoria da qualidade e a participação dos *stakeholders* internos e externos na melhoria contínua da oferta de EFP

ANO LETIVO 2023/2024

À semelhança do ano transato, a equipa consolidou práticas e implementou as ações de melhoria sugeridas no anterior Relatório de Progresso Anual iniciado o presente ano letivo produzindo os Relatórios de Satisfação dos stakeholders (empresas parceiras e entidades de acolhimento FCT referentes a 2022/2023, uma vez que os estágios terminaram no início de setembro), o Relatório de Avaliação e Revisão do Plano de Ação referente ao 3º período do ano letivo 2022/2023 e elaborou o Plano de Ação – Revisão e Melhoria para o presente ano letivo 2023/2024.

Ainda no início do 1º período passou o inquérito de expectativas a todos os alunos do ensino profissional e elaborou o respetivo relatório.

A equipa enviou por correio eletrónico a todos os docentes o link do questionário de avaliação do módulo e do professor para aplicarem aos alunos na conclusão de cada módulo. Os dados referentes a estes questionários foram tratados no final de cada período.

De forma a recebermos sugestões de melhoria foi enviado por correio eletrónico a informação a toda a comunidade de que o poderiam fazer pelo formulário que está alojado na página da escola.

No decorrer dos 2º e 3º períodos produziu-se o Relatório de Avaliação e Revisão do Plano de Ação 2023/2024 do 1º e 2º períodos, contactou-se todos os alunos, que terminaram o ciclo avaliativo 2019-2022, e as empresas onde trabalham para produzir o registo dos indicadores EQAVET na página da ANQEP e proceder à análise dos dados referentes à conclusão do curso, empregabilidade e prosseguimento de estudos. Além disso, aplicou-se e elaborou-se os Relatórios de Satisfação de todos os stakeholders 2023/2024 (alunos, pessoal docente e não docente e Encarregados de Educação), bem como o presente Relatório de Progresso Anual.

Em setembro de 2024 iremos realizar reuniões parciais com os Encarregados de Educação para transmitir os dados recolhidos dos indicadores EQAVET e solicitar sugestões de melhoria.

Importa ainda referir que: o Plano Anual de Atividades neste ano letivo foi muito vasto e rico como se pode constatar do elenco de algumas das atividades constantes do tópico 1.9 e que se realizaram até ao momento; estabeleceram-se até ao final do 2º período 9 novas parcerias com entidades da Formação em Contexto de Trabalho; a escola está a candidatou-se a um Centro Tecnológico Especializado na área industrial tendo estabelecido e 25 novas parcerias (4 com o Ensino Superior, 4 com entidades regionais, 12 com empresas de FCT); no âmbito doas Erasmus 5 alunos vão estagiar para Espanha; uma equipa de 5 alunos participou no “Concurso de ideias ao Cubo ID3” promovida pelo NEVA e pela Câmara Municipal de Vagos tendo obtido o 1º lugar; a EPADRV participou na 9ª edição do VS-Solar Challenge 2024 com dois carros construído pelos alunos para a competição e que no Plano de Melhoria para o ano letivo 2024/2025 estão previstas atividades em que envolvam os stakeholders externos para que estes contactem e participem mais ativamente com e na escola.

Em suma, nos próximos anos iremos continuar a aplicar o Planeamento, Implementação, Avaliação e Revisão em todas as nossas práticas e procedimentos, e ambicionamos reforçar os contactos com todos os stakeholders, em especial com os stakeholders externos (encarregados de educação e parceiros externos), que nem sempre tem sido possível.

De realçar que algumas ações de melhoria definidas no anterior relatório de progresso anual transitam para este documento uma vez que estão atualmente em execução, nomeadamente obras no Polidesportivo, ações sobre a indisciplina, o envolvimento no Plano Anual de Atividades dos diferentes stakeholders.

Os Relatores

Paulo Alves, Diretor da Escola Profissional de Agricultura e Desenvolvimento Rural de Vagos

Maria Teresa Santos, Coordenadora da Equipa EQAVET

Vagos, 1 de Julho de 2024

Nota

O presente Relatório foi aprovado em reunião do Conselho Pedagógico a 2 de Julho de 2024 e em reunião de Conselho Geral a 5 de Julho de 2024.